

जुनिचाँदे गाउँपालिका
स्वास्थ्य संकट एवं विपद् पूर्वतयारी तथा प्रतिकार्य योजना
(Health Emergency, Disaster Preparedness and Response
Plan-Junichande Rural Municipality)



जुनिचाँदे गाउँपालिका
गाउँ कार्यपालिकाको कार्यालय
मभ्रकोट, कर्णाली प्रदेश, नेपाल
२०७८

सम्पादक मण्डल

प्रकाशक:- स्वास्थ्य विपद् व्यवस्थापन समिति, जुनिचाँदे गाउँपालिका जाजरकोट

फोन नं.: ९८६८२४४५५९

इमेल: junichanderuralmun@gmail.com

सर्वाधिकार:स्वास्थ्य विपद् व्यवस्थापन समिति, जुनिचाँदे गाउँपालिका
जाजरकोट

प्रकाशन सहयोग

स्वास्थ्यको लागि सक्षम प्रणाली, जाजरकोट

योजना मस्यौदा तयारी कार्यदल:

संयोजक

कर्ण बहादुर रोकाय विपद् शाखा प्रमुख जुनिचाँदे गाउँपालिका जाजरकोट

सदस्यहरु

प्रेम बहादुर शाही आधारभुत स्वास्थ्य तथा सरसफाई शाखा जाजरकोट

प्रतिनिधि:केशव राणा, स्वास्थ्यको लागि सक्षम प्रणाली, ९८४९०३७०३४

नरेन्द्र चन्द्र, स्वास्थ्यको लागि सक्षम प्रणाली, ९८६०३०६५३८

चेतन के.सी. स्वास्थ्यको लागि सक्षम प्रणाली, ९८४९४३९३९८

प्रकाशन मिति: बैशाख २०७९



जुनिचाँदे गाउँपालिका गाउँ कार्यपालिकाको कार्यालय मझकोट जाजरकोट कर्णाली प्रदेश, नेपाल



भूमिका

देशमा संघीय लोकतान्त्रीक गणतन्त्रको स्थापना पश्चात तीनतहको सरकार सञ्चालन भए संगै स्थानीय सरकारको रूपमा स्थानीय तह तथा जुनिचाँदे गाउँपालिकाका वासीन्दाको समग्र विकासको निम्ति यस गाउँपालिकाले अहम् भूमिका निर्वाह गर्दै आईरहेको छ । बढ्दो जनसंख्या, गाउँवासीको अपेक्षा तथा आवश्यकतालाई मध्यनजर गर्दै विकास निर्माणका कार्यहरू प्राथमिकारण गरी दृढताका साथ गाउँपालिकाले सञ्चालन गर्दै आईरहेको छ ।

नेपालको भौगोलीक अवस्थाले गर्दा देश विभिन्न किसिमका विपद्को जोखिममा रहेको छ, र यस जुनिचाँदे गाउँपालिका पनि जोखिममा रहेको कुरा सर्व विदितै छ । यस गाउँपालिकाका प्राय वस्तिहरू अग्ला पहाड र खोलका किनारमा अविस्थित छन् जसले गर्दा वर्षेनि जस्तो बाढी र पहिरो जस्ता प्रकोप जाने हुँदा स्थानीय त्रसित भईरहेका छन् भने यसबाट उत्पन्न विपदले उत्पन्न गर्ने स्वास्थ्य समस्याहरू पनि टड्कारो रूपमा देखिने गरेका छन् । यस प्रकारका प्रकोपबाट यस जुनिचाँदे गाउँपालिकाले मानविय क्षति भोग्नुका साथै ठुलो आर्थिक क्षति पनि व्यहोर्दै आईरहेको छ । त्यस्तै कोभिड-१९ जन्य महामारीले करीब २ वर्ष गाउँपालिकामा त्रास श्रृजना गर्नुका साथै मानविय असर र आर्थिक क्षति पुचाएको छ ।

गाउँपालिकाको स्वास्थ्य संकट तथा विपद् जोखिम न्यूनिकरणकालागि गाउँपालिकासंग विशेष कार्ययोजना नहुँदा यस्ता स्वास्थ्य संकट तथा विपद्को जोखिम न्यूनिकरण गर्न र प्रतिकार्यकोलागि असहज भएकाले हामीले स्वास्थ्य संकट तथा विपद् जोखिम न्यूनिकरण प्रतिकार्य योजनाको आवश्यकता महसुस गरेका छौं र यो कार्ययोजना स्वास्थ्यको लागि सक्षम प्रणालीको आर्थिक तथा प्राविधिक सहयोगमा संयुक्त रूपमा विभिन्न चरणहरू सम्पन्न गर्दै निर्माण भएको यस स्वास्थ्य संकट तथा विपद् जोखिम न्यूनिकरण प्रतिकार्य योजनाले आगामि दिनमा यस्ता प्रकारको विपद्बाट हुने क्षति तथा जोखिमलाई न्यूनिकरण गर्न र समयमै प्रतिकार्य गर्नको लागि महत्वपूर्ण भूमिका खेल्ने छ, भन्ने कुरामा म पूर्ण रूपमा विश्वस्त छु ।

यस गाउँपालिकाको स्वास्थ्य संकट एवम् विपद् पूर्वतयारी तथा प्रतिकार्य योजना निर्माण तथा तर्जुमा गर्नको लागि अग्रपंक्तिमा रहेर प्राविधिक सहयोग गर्नुहुने अमेरिकी अन्तर्राष्ट्रिय विकास नियोग (यू.एस.ए.आई.डी.)को आर्थिक सहयोगमा सञ्चालीत स्वास्थ्यको लागि सक्षम प्रणाली कार्यक्रमका प्रतिनिधि श्री चेतन के.सी. र नरेन्द्र चन्द लगायतका सम्पूर्ण प्रतिनिधिलाई विषेश धन्यवाद दिन चाहन्छु । साथै योजना तर्जुमाको क्रममा मस्यौदा समितिमा रहेर काम गर्नुहुने सम्पूर्ण मस्यौदा समितिका सदस्यहरू, संकटासन्नता लेखाजोखा तथा विभिन्न चरणको मस्यौदा निर्माण प्रक्रियामा संलग्न वडाध्यक्ष, गाउँपालिकाका प्रतिनिधि, नेपाल प्रहरी र अन्य सहयोगी निकायलाई धन्यवाद व्यक्त गर्दछु ।

शिवा आचार्य बस्नेत

गाउँपालिका अध्यक्ष

जुनिचाँदे गाउँपालिका

विषयसूचि

खण्ड एक: प्रारम्भिक	१
१.१ विपद्बारे संक्षिप्त जानकारी.....	१
१.२ योजनाको उद्देश्य	१
१.३ योजना तर्जुमा प्रक्रिया.....	२
१.४ योजना तर्जुमा एवम् कार्यान्वयनका आधारभूत मान्यता.....	३
खण्ड दुई: विपद् जोखिम व्यवस्थापनको अवस्था.....	४
२.१ जुनिचाँदे गाउँपालिकाको संक्षिप्त परिचय.....	४
२.१.१ जुनिचाँदे गाउँपालिकाको भौगोलिक बनावट सम्बन्धी सामान्य जानकारी.....	४
२.१.२ भू-धरातलिय स्वरूप तथा क्षेत्र.....	४
२.२ विपद्का घटना एवं क्षति विश्लेषण.....	५
२.३ प्रकोपको स्तरीकरण	६
२.४ प्रकोपको मौसमी विश्लेषण.....	६
२.५ सामाजिक सङ्घटासन्नता विश्लेषण.....	७
२.६ प्रकोप सङ्घटासन्नता तथा जोखिम विश्लेषण	८
२.७ सम्भाव्य प्रकोप प्रभाव आँकलत तथा नक्साङ्कन.....	९
२.८ सम्भावित विपद् जोखिम विश्लेषण	१०
२.९ विपद्को अनुमानित परिदृष्य.....	१०
२.१० गाउँपालिकाको क्षमता विश्लेषण	११
२.११ विषयक्षेत्र तथा कार्य जिम्मेवारी.....	१२
३.११.१ समन्वय, खोज तथा उद्धार विषयगत क्षेत्र.....	१३
३.११.२ प्राथमिक उपचार, स्वास्थ्य तथा पोषण	१३
३.११.३ आपत्कालीन आश्रयस्थल, खाद्य तथा गैर खाद्य सामग्री एवम् बन्दोबस्ती विषय क्षेत्र.....	१४
३.११.४ खानेपानी, सरसफाई तथा प्रवर्द्धन विषय क्षेत्र.....	१४
३.११.५ संरक्षण तथा आपत्कालीन शिक्षा विषय क्षेत्र	१४
३.११.६ विपद् लेखाजोखा एवम् सुचना व्यवस्थापन विषय क्षेत्र	१५
३.११.७ जीविकोपार्जन, पुनर्स्थापना तथा शीघ्र पुनर्लाभ विषय क्षेत्र.....	१५
खण्ड तीन: पूर्वतयारी तथा प्रतिकार्य योजना.....	१७

३.१ सामान्य पूर्वतयारी योजना	१७
३.२ पूर्वानुमानमा आधारित पूर्वतयारी योजना	१८
३.२.१ समन्वय, खोज तथा उद्धार विषय क्षेत्र	१८
३.२.२ प्राथमिक उपचार, स्वास्थ्य तथा पोषण विषय क्षेत्र	१९
३.२.३ आपत्कालीन आश्रयस्थल, खाद्य तथा गैर खाद्य सामग्री एवम् बन्दोबस्ती विषय क्षेत्र	१९
३.२.४ खानेपानी, सरसफाई तथा स्वच्छता प्रवर्द्धन विषय क्षेत्र	२०
३.२.५ संरक्षण तथा शिक्षा विषय क्षेत्र	२१
३.२.६ विपद् लेखाजोखा एवम् सुचना व्यवस्थापन विषय क्षेत्र	२२
३.२.७ जीविकोपार्जन, पुनर्स्थापना तथा शीघ्र पुनर्लाभ विषय क्षेत्र	२२
३.३ आपत्कालीन प्रतिकार्य (कार्यविधि) योजना	२३
३.३.१ समग्र व्यवस्थापन, खोज तथा उद्धार विषय क्षेत्र	२३
३.३.२ प्राथमिक उपचार, स्वास्थ्य तथा पोषण विषय क्षेत्र	२४
३.३.३ आपत्कालीन आश्रयस्थल, खाद्य तथा गैर खाद्य सामग्री एवम् बन्दोबस्ती विषय क्षेत्र	२५
३.३.४ खानेपानी, सरसफाई तथा स्वच्छता प्रवर्द्धन विषय क्षेत्र	२६
३.३.५ संरक्षण तथा शिक्षा विषय क्षेत्र	२७
३.३.६ जीविकोपार्जन, पुनर्स्थापना तथा शीघ्र पुनर्लाभ विषय क्षेत्र	२८
३.३.७ विपद् लेखाजोखा एवम् सुचना व्यवस्थापन विषय क्षेत्र	२९
खण्ड चारः स्वास्थ्य संकट पूर्वतयारी तथा प्रतिकार्य योजना	३०
४.२ स्वास्थ्य संकट प्रतिकार्य योजना	३२
खण्ड पाँचः कार्यान्वयन, अनुगमन तथा सिकाई योजना	३३
५.१ विपद् पूर्वतयारी तथा प्रतिकार्य योजनाको कार्यान्वयन रणनीति	३३
५.२ श्रोत साधनको व्यवस्थापन	३४
५.३ क्षमता विकास रणनीति र योजना	३५
५.४ अन्य निकायसँगको समन्वय र सहकार्य	३६
.....	३६
.....	३६
.....	३६
५.५ अनुगमन, मुल्याङ्कन तथा सिकाई	३७

५.५.१ अनुगमन तथा मुल्याङ्कन	३७
५.५.२ लक्ष्य र सुचकहरु	३७
अनुसूची १: स्थानीय विपद् व्यवस्थापन समितिमा विद्यमान पदाधीकारीहरुको विवरण	४१
अनुसूची २ सरोकारवाला निकायको पहिचान तालिका	४१
अनुसूची ३: विषयगत क्षेत्रको विवरण.....	४१
१. समन्वय, खोज तथा उद्धार विषयगत क्षेत्र.....	४१
२. प्राथमिक उपचार, स्वास्थ्य तथा पोषण विषयगत क्षेत्र	४२
३. अस्थायी आश्रयस्थल, खाद्य तथा गैर खाद्य सामग्री र राहत व्यवस्थापन विषयगत क्षेत्र	४२
४. खानेपानी, सरसफाई तथा स्वच्छता प्रवर्द्धन विषयगत क्षेत्र.....	४२
५. संरक्षण तथा शिक्षा विषयगत क्षेत्र.....	४३
६. विपद् लेखाजोखा तथा सुचना व्यवस्थापन विषयगत क्षेत्र.....	४३
७. जीविकोपार्जन, पूनर्स्थापना तथा पुनर्निर्माण विषयगत क्षेत्र	४३
अनुसूची ४: उपलब्ध श्रोत साधनहरुको विवरण	४४
अनुसूची ५: अनुगमन तथा मुल्यांकन फारम.....	४५
सन्दर्भ सामग्रीहरु:.....	४६

खण्ड एक: प्रारम्भिक

१.१ विपद्बारे संक्षिप्त जानकारी

प्राकृतिक विपद्को हिसाबले विश्वको उच्च जोखिमपूर्ण देशको सुचिमा नेपाल भूकम्पका हिसाबले ११ औं, बाढीको हिसाबले ३० औं स्थानमा र जलवायु परिवर्तनको हिसावमा चौथो तथा एसियामा छैठौं जोखिमपूर्ण देशको रूपमा रहेको छ । नेपालमा विशेषगरी नियमित रूपमा हुने बाढी, पहिरो, हुरिबतास, आगलागी, चट्याङ, सडक दुर्घटना, असिना, हिमपहिरो तथा महामारीजस्ता मौसमी विपद्बाट हरेक वर्ष लगभग बीस हजारभन्दा बढि परिवारहरू प्रभावित हुने गरेका छन् ।

स्वास्थ्य संकट एवं विपद् जोखिम न्यूनिकरण तथा व्यवस्थापनको प्रमुख उद्देश्य विपद्बाट हुने जोखिम तथा मृत्युदर उल्लेख्य रूपमा घटाउनु, विभिन्न महामारीका कारण उत्पन्न हुनसक्ने स्वास्थ्य संकटको रोकथाम एवं व्यवस्थापन गरी त्यसबाट हुने क्षतिलाई न्यूनिकरण गरी तिनीहरूको उत्थानशीलता बढाएर विकासको दिगोपनालाई स्थायित्व दिनु हो । तीनवटै तहका सरकारको अधिकार बाँडफाँट सम्बन्धि संवैधानिक व्यवस्था, विपद् जोखिम न्यूनिकरण तथा व्यवस्थापन ऐन, २०७४ को दफा १७ (२) तथा विपद् जोखिम न्यूनिकरण तथा व्यवस्थापन नियमावली २०७५ को दफा ८ (१) एवम् स्थानीय सरकार सञ्चालन ऐन २०७४ को दफा ११ (२) न तथा ११ (४) ख (१५) र स्वास्थ्य सेवा ऐन २०७५ को दफा ४८ मा प्रवन्ध गरिए बमोजिम स्थानीय तहको स्वास्थ्य संकट एवम् विपद् व्यवस्थापन सम्बन्धमा तोकिएको काम, कर्तव्य र अधिकार २०७५ तथा रणनीतिक कार्ययोजना २०१८-२०३० को लक्ष्य र मार्गदर्शन एवम् नीतिगत र कानूनी अधिकार र विपद् पूर्वतयारी तथा प्रतिकार्य योजना तर्जुमा मार्गदर्शन २०७६ को पहिलो संशोधन २०७६ ले तय गरेको विधि र प्रक्रिया बमोजिम गाउँपालिकाको स्वास्थ्य संकट एवम् विपद् प्रतिकार्यलाई चुस्त र प्रभावकारी रूपमा अगाडि बढाउन यस जुनिचाँदे गाउँपालिकाको स्वास्थ्य संकट एवम् विपद् पूर्वतयारी तथा प्रतिकार्य योजना पहिलो संस्करणको दस्तावेजको रूपमा तर्जुमा गरिएको छ ।

१.२ योजनाको उद्देश्य

स्वास्थ्य संकट एवम् विपद्को समयमा प्रभावितहरूको जीवन रक्षा सम्पत्ति तथा जनधनको सुरक्षा र संरक्षण गरी मानवीय संकटको सामना तथा प्रभावकारी प्रतिकार्य गर्न स्थानीय स्रोत साधन र प्रविधिको उपयोग गर्दै आघातमा परेका व्यक्ति तथा समुदायलाई उचित मानवीय सहायता सुनिश्चित गर्नु र प्रकोपको रोकथाम तथा विपद् जोखिम न्यूनिकरणका लागि गाउँपालिकाको स्रोत साधन एवम् क्षमता वृद्धि गर्दै स्वास्थ्य संकट एवम् विपद् जोखिम व्यवस्थापन पद्धति, संरचना र प्रकृत्यालाई जवाफदेहीपूर्ण ढंगले परिचालन एवम् कार्यान्वयन गरी जुनिचाँदे गाउँपालिकालाई उत्थानशील तथा सुरक्षित गाउँपालिकाको रूपमा विकास गर्नु यस योजनाको प्रमुख उद्देश्य हो जुन निम्नानुसार रहेका छन्

१. स्वास्थ्य संकट एवम् विपद्बाट हुने क्षति घटाउनु र प्रभावित हुने व्यक्ति, परिवार तथा समुदायलाई उपयुक्त मानवीय सहायता सुनिश्चित गर्ने ।
२. गाउँपालिकामा स्वास्थ्य संकट एवम् विपद् जोखिम न्यूनिकरण तथा पूर्वतयारीका गतिविधिहरूलाई व्यवस्थित र समन्वयात्मक रूपमा कार्यान्वयन गर्ने ।
३. स्वास्थ्य संकट एवम् विपद् प्रतिकार्य तथा पूर्वतयारीका लागि स्थानीय स्रोत साधनको अधिकतम परिचालन गर्ने ।

४. विपद् पूर्वतयारीलाई प्राथमिकताका साथ कार्यान्वयन गरी विपद् पछि उद्धार राहतका लागि हुने खर्च कम गर्ने ।
५. विभिन्न सरोकारवाला निकाय तथा संस्थाहरूसँगको समन्वय र सहकार्यमा गाउँपालिकाको स्वास्थ्य संकट एवम् विपद् प्रतिकार्य पद्धति, संरचना तथा समग्र क्षमता सुदृढ गर्ने ।
६. विषयगत क्षेत्रका आधारमा गाउँपालिकाको विपद् न्यूनिकरण तथा व्यवस्थापन क्षमता बढाउदै क्षेत्रगत तथा नियमित विकासका कार्यक्रम मार्फत स्वास्थ्य संकट एवम् विपद् जोखिम न्यूनिकरणलाई निरन्तरता दिने ।

१.३ योजना तर्जुमा प्रक्रिया

जुनिचाँदे गाउँपालिकाको स्वास्थ्य संकट एवम् विपद् पूर्वतयारी तथा प्रतिकार्य योजना पहिलो मस्यौदाको रूपमा तर्जुमा गरिएको छ । यस गाउँपालिकाको स्वास्थ्य संकट एवम् विपद् पूर्वतयारी तथा प्रतिकार्य योजना बनाउने सन्दर्भमा २०७८ चैत्रमा गाउँपालिका स्तरीय विपद् व्यवस्थापन समितिको बैठकमा छलफल भयो । यस बैठकले स्वास्थ्य संकट एवम् विपद् पूर्वतयारी तथा प्रतिकार्य योजना तर्जुमा गर्ने निर्णय गर्‍यो । स्वास्थ्यको लागि सक्षम प्रणालीले गाउँपालिकालाई स्वास्थ्य संकट एवम् विपद् पूर्वतयारी तथा प्रतिकार्य योजना तयार गर्न प्राविधिक र आर्थिक सहयोग उपलब्ध गराउने सहमति बमोजिम नगरपालिका र स्वास्थ्यको लागि

सक्षम प्रणालीका प्रतिनिधि केशव राणा, चेतन के.सी. र नरेन्द्र चन्द्र रहेको योजना मस्यौदा समिति निर्माण भयो । विधि, प्रक्रिया र कार्यतालिका तय गरी योजना तर्जुमाको प्रक्रिया शुरु गरियो ।

गाउँपालिका स्तरीय विपद् व्यवस्थापन समिति, वडाध्यक्षहरु र सरोकारवालाहरु बीचमा छलफल गरी गाउँपालिकाको सडकटासन्नता तथा क्षमता लेखाजोखा गरियो । यही छलफलबाट विषयगत क्षेत्रको पहिचान गरी ७ वटा विषयगत क्षेत्र निर्धारण गरियो । सडकटासन्नता तथा क्षमता विश्लेषणका आधारमा पूर्वतयारी र प्रतिकार्यका क्रियाकलापहरु निर्धारण गरियो । त्यसपछि विषयगत क्षेत्र र संयुक्त योजना तर्जुमा बैठकहरु सञ्चालन गरी त्यसका आधारमा योजनाको मस्यौदा तयार गरियो । सरोकारवालाहरुको बैठक आयोजना गरी मस्यौदामाथि छलफल र पृष्ठपोषण लिने कार्य सम्पन्न गरियो । प्राप्त पृष्ठपोषण समेतलाई समेटेर योजनाको अन्तिम मस्यौदा तयार गरि स्वास्थ्य संकट एवम् विपद् पूर्वतयारी तथा प्रतिकार्य योजना तर्जुमा भएको हो ।

विपद् पूर्वतयारी तथा प्रतिकार्य योजना तर्जुमा प्रक्रिया

१. प्रारम्भिक छलफल र विषयगत क्षेत्रको पहिचान
२. गाउँपालिकाको संकटासन्नता तथा क्षमता लेखाजोखा
३. योजना तर्जुमा बैठक तथा कार्यशाला
४. योजनाको प्रारम्भिक मस्यौदा तयारी
५. सरोकारवालाहरुको बैठक र मस्यौदामाथि छलफल
६. अन्तिम मस्यौदा तयारी र स्वीकृति

१.४ योजना तर्जुमा एवम् कार्यान्वयनका आधारभुत मान्यता

१. गाउँपालिका क्षेत्रमा गरिने स्वास्थ्य संकट एवम् विपद् जोखिम न्यूनीकरण, व्यवस्थापन, पूर्वतयारी, प्रतिकार्य तथा पुनर्निर्माणका सम्पूर्ण गतिविधिहरू गाउँपालिकाको नेतृत्वमा हुनेछन् ।
२. स्वास्थ्य संकट एवम् विपद् पूर्वतयारी तथा प्रतिकार्य कार्यमा कहिँ कतै रिक्तता हुन नदिन र सन्तुलित कार्यान्वयनको लागि ७ वटा विषयगत क्षेत्रको प्रबन्ध गरिएको छ । यस गाउँपालिकामा कार्यरत सम्पूर्ण सरोकारवाला निकायहरू तथा संघसंस्थाहरूले आफ्नो कार्यक्षेत्र बमोजिम सम्बन्धित विषयगत क्षेत्रसँगको समन्वयमा पूर्वतयारी र प्रतिकार्यका गतिविधिहरूमा सहयोग गर्नेछन् ।
३. स्वास्थ्य संकट एवम् विपद् पूर्वतयारी तथा प्रतिकार्य कार्य मानवीय सहायताका लागि गरिने सहयोग एकद्वार नीति बमोजिम गाउँपालिकाको स्वीकृत मापदण्ड र प्रक्रिया अनुसार हुनेछ ।
४. स्वास्थ्य संकट एवम् विपद् पूर्वतयारी तथा प्रतिकार्य कार्य विषयगत क्षेत्रको समन्वय तथा गाउँपालिकाको नेतृत्वमा हुनेछ र लेखाजोखा, सुचना व्यवस्थापन, श्रोत परिचालन तथा व्यवस्थापन एकिकृत पद्धति अनुरूप हुनेछ ।
५. समुदाय, सामाजिक संघसंस्था तथा सरकारी निकायहरूको स्वास्थ्य संकट एवम् विपद् पूर्वतयारी तथा प्रतिकार्य कार्य क्षमता विकास गरी गाउँपालिकाको समग्र विपद् व्यवस्थापन क्षमता सुदृढ गरिनेछ ।
६. स्वास्थ्य संकट एवम् विपद् जोखिम न्यूनीकरण तथा प्रतिकार्यको काम स्थानीय सरकारको नेतृत्व तथा समन्वय, सामाजिक तथा नागरिक क्षेत्रको सहयोग र नीजि क्षेत्रसँगको साभेदारीमा हुनेछ ।
७. स्वास्थ्य संकट एवम् विपद् पूर्वतयारी तथा प्रतिकार्य कार्यको गतिविधि तथा मानवीय सहायताका कार्यहरू सुशासनको मान्यता अनुरूप पारदर्शी, सहभागितामुलक र समावेसी हुनेछन् ।
८. स्वास्थ्य संकट एवम् विपद् पूर्वतयारी तथा प्रतिकार्य कार्य तथा मानवीय सहायताका गतिविधिहरू मानवता, तटस्थता, निष्पक्षता र स्वतन्त्रता जस्ता मानवीयताका मुलभुत सिद्धान्तमा आधारित हुनेछन् ।
९. स्वास्थ्य संकट एवम् विपद् पूर्वतयारी तथा प्रतिकार्य कार्यमा उपलब्ध स्थानीय श्रोतसाधन र जनशक्तिको अधिकतम प्रयोग र परिचालनको नीति लिईनेछ ।
१०. स्वास्थ्य संकट एवम् विपद् पूर्वतयारी तथा प्रतिकार्य कार्यलाई प्राथमिकताका आधारमा क्षेत्रगत विकासका नियमित गतिविधिहरूसँग एकीकृत गरी विकासमा मुल प्रवाहीकरण गर्दै गाउँपालिकाको समग्र उत्थानशीलतामा विकास गरिनेछ ।

खण्ड दुई: विपद् जोखिम व्यवस्थापनको अवस्था

२.१ जुनिचाँदे गाउँपालिकाको संक्षिप्त परिचय

जाजरकोट जिल्ला कर्णाली प्रदेशको एक सुन्दर र ऐतिहासिक पहाडी जिल्लाको रूपमा चिनिन्छ, भने यो जिल्लामा रहेका कुल ३ वटा नगरपालिका र ४ वटा गाउँपालिका गरेर जम्मा ७ वटा स्थानिय निकाय रहेका छन्। जुनिचाँदे गाउँपालिका कर्णाली प्रदेश अन्तर्गत पर्ने पहाडी जिल्ला जाजरकोटको साविकको मजकोट, दह, कोर्ताङ्ग र गर्खाकोट गाउँ विकास समिति समाहित गरेर नेपाल सरकारले २०७३ साल फाल्गुन २७ गते जुनिचाँदे गाउँपालिका घोषणा गरी ११ वटा वडामा विभाजन गरिएको हो। समुन्द्री सतहबाट १ हजार ५ सय ६० मिटर उचाईमा रहेको छ। पूर्वमा कुशे गाउँपालिका पश्चिममा दैलेख जिल्ला उत्तरमा कालिकोट र जुम्ला जिल्ला दक्षिणमा छेडागाड नगरपालिकाको विचमा अवस्थित प्राकृतिक सम्पदाले भरिपूर्ण जुनिचाँदे गाउँपालिकाको कुल क्षेत्रफल ३४६.२१ वर्ग किलोमिटर रहेको छ। जनगणना २०६८ अनुसार यस गाउँपालिकाको जनसङ्ख्या २१७३३ रहेको छ। जल, जङ्गल, जडिबुटि, कृषि, उद्योग, जलश्रोत र रत्न पत्थर जस्ता प्रचुर सम्भावना बोकेको छ। रोग भोग गरिवी र भौगोलिक विकटताबाट ग्रसित जुनिचाँदे गाउँपालिकाको मुख्य पेशा परम्परागत कृषि प्रणाली नै रहेको छ। जुनिचाँदे गाउँपालिकाको केन्द्र मजकोट प्रस्तावित गरिएको छ। यस गाउँपालिका अन्तर्गत ३ वटा स्वास्थ्य चौकी, १ प्राथमिक स्वास्थ्य सेवा केन्द्र, ७ वटा आधारभुत स्वास्थ्य सेवा केन्द्र र ११ वटा सामुदायिक स्वास्थ्य इकाई रहेका छन्। यस गाउँपालिका धरातलिय रूपमा प्राय उच्च पहाडि भू-भाग रहेको छ र उच्च पहाडी भू-भागमा कडा किसिमको चट्टान (पत्रे चट्टान) रहेकाले, बाढी र पहिरोको दृष्टिले बढी संवेदनशील मानिनुका साथै वर्षेनी भूक्षय, बाढी, पहिरो, नदी कटान हुने गरेको छ। यसरी वातावरणीय असन्तुलनका कारण हुने प्राकृतिक प्रकोपका कारण ठूलो जनधनको क्षति समेत हुने गरेको छ। यस गाउँपालिकामा विभिन्न प्रकोपहरु जस्तै भूकम्प, पहिरो, बाढी र स्वास्थ्य संकट (महामारी) ले प्रत्यक्ष प्रभाव पारिरहेको छन्।

विक्रम संवत् २०६७ सालमा भाडापखाला को प्रकोपले गर्दाले रु. १ करोड बराबरको आर्थिक क्षति भएको थियो भने ३४ जनाको मृत्यु भएको थियो, बाढी र पहिरोले संगसंगै गएको थियो र त्यसबाट करीब रु. ६० करोड बराबरको आर्थिक क्षति भएको थियो भने करीब ७० रोपनि जमिन, केही घर बगाएको थियो, १०० घरपरिवार विस्थापित भएका थिए र ३२ जनाको मृत्यु भएको थियो। उक्त घटनाबाट प्रभावितका लागि राहात स्वरुप यस पालिकाले राहत सामाग्री वितरण गरेको थियो। त्यस्तै वि.सं. २०७६/०७७ सालमा यस जुनिचाँदे गाउँपालिकामा कोभिड-१९ महामारी अन्यत्र जस्तै फैलिएको थियो। उक्त महामारीबाट १ करोड बराबरको आर्थिक क्षति भएको थियो, भने यसले समजमा त्रास सृजना गरेको थियो।

२.१.१ जुनिचाँदे गाउँपालिकाको भौगोलिक बनावट सम्बन्धी सामान्य जानकारी

यस गाउँपालिकाको सीमाना। पूर्वमा कुशे गाउँपालिका पश्चिममा दैलेख जिल्ला उत्तरमा कालिकोट र जुम्ला जिल्ला दक्षिणमा छेडागाड नगरपालिका रहेको छ।

२.१.२ भू-धरातलिय स्वरुप तथा क्षेत्र

- अग्ला हिमश्रृङ्खलाजन्य पहाड छन्।

- पालिकाको मध्ये भुभागमा सानाखोला अवस्थित छ ।

तालिका १ : जुनिचाँदे गाउँपालिकाको जनसांख्यिक विवरण

वडा नं.	१	२	३	४	५	६	७	८	९	१०	११
क्षेत्रफल व.कि.मि.	१८.७१	१७.९६	५.२४	१०.१६	२३.२८	७०.९१	१११.३८	३४.७६	२०.३५	२०.३९	१३.०६
घरघुरी संख्या	४५५	४०६	२५१	२५८	५०९	४८०	१३३	२९१	४३९	२१३	३३९
पुरुष जनसंख्या	१३०७	११५५	६६३	७१४	१५३५	१२४५	४६६	८७७	११६८	६३३	९७७
महिला जनसंख्या	१३४८	१२१०	७१६	७५३	१५४८	१३०२	४५०	८२५	१२०९	६३९	९९३
जम्मा जनसंख्या	२६५५	२३६५	१३७९	१४६७	३०८३	२५४७	९१६	१७०२	२३७७	१२७२	१९७०

श्रोत: केन्द्रिय व्यूरो तथ्यांक २०६८

२.२ विपद्का घटना एवं क्षति विश्लेषण

२०७८ साल चैत्रमा गाएको जुनिचाँदे गाउँपालिकाको प्रकोप, सडकटासन्नता तथा क्षमता लेखाजोखाको आधारमा भाडापखाला, पहिरो, बाढी, हावाहुरी, असिना पानी / चट्याङ्ग हिमपात, कोभिड १९, सडक दुर्घटना, जनावरमा लाग्ने रोग र आगलागी गरेर ८ प्रकारका विपद्का घटनाहरु विगतमा हुने गरेको पाईयो ।

तालिका २ : जुनिचाँदे गाउँपालिकामा विगतमा भएका विपद्का घटनाहरु र यसबाट भएको क्षति

विपद्को घटना/ समय	प्रभावित स्थान/क्षेत्र	विषय क्षेत्रमा परेको प्रभाव	मानवीय क्षति	आर्थिक क्षति	पुष्टयाईको आधार
भुकम्प २०४५ र २०७२	सबै वडा	- १९ घरहरु चर्किएका - ८ घर भत्केका	छैन	११ करोड	छलफल
भाडापखाला/ बर्षेनी	सबै वडा	स्वास्थ्य क्षेत्र, त्रास	३४ जनाको मृत्यु	१ करोड	छलफल, स्वास्थ्य शाखाको तथ्यांक
पहिरो / बर्षेनी	सबै वडा	-२० वटा घर पुरीएको -भैसी १२ वटा मरेको -९ विद्यालय चर्किएका	३ जनाको मृत्यु	१५ लाख	छलफल तथा तथ्यांक
बाढी/ बर्षेनी	सबै वडा	-खाद्यसंकट	२ जना	२० लाख	छलफल
कोभिड-१९, २०७६ (निरन्तर)	सबै वडा	- संक्रमण, मृत्यु र मानसिक असर - शैक्षिक क्षेत्रमा प्रभाव - आर्थिक क्षेत्रमा प्रभाव	२ जना	१ करोड	छलफल तथा स्वास्थ्य शाखाको तथ्यांक
सडक दुर्घटना २०७५ (निरन्तर)	वडा न १	जनधनको क्षती, स्वास्थ्यमा समस्या	६ जना	२ करोड	छलफल
आगलागी (बर्षेनी)	सबै वडा	वन जङ्गल नष्ट, खानेपानीको मुहान नष्ट	भएन	७ करोड	छलफल, स्वास्थ्य शाखाको तथ्यांक

श्रोत: गाउँपालिकाको प्रकोप सडकटासन्नता तथा क्षमता लेखाजोखा, २०७८

२.३ प्रकोपको स्तरीकरण

कुशे गाउँपालिकाको भौगोलिक क्षेत्र भित्र विभिन्न काल खण्डमा घटेका घटनाक्रमको इतिहास केलाउँदा तथा त्यस प्रकारका विपद्बाट मानवीय, भौतिक, आर्थिक, सामाजिक तथा प्राकृतिक क्षतिको आँकलन गर्दा यस गाउँपालिकामा हुन सक्ने विपद्लाई निम्नानुसार स्तरीकरण गरिएको छ ।

तालिका ३: प्रकोपको स्तरीकरण

प्रकोप	भुकम्प	बाढी	पहिरो	कोभिड-१९	सडक दुर्घटना	भाडापखाला	आगलागी
स्तर	पहिलो	दोस्रो	तेस्रो	चौथो	पाँचौ	छैटौ	सातौ

श्रोत: गाउँपालिकाको प्रकोप सङ्गटासन्नता तथा क्षमता लेखाजोखा, २०७८

२.४ प्रकोपको मौसमी विश्लेषण

अवस्थिति तथा भौगर्भिक कारणले उत्पन्न हुने भुकम्प जस्ता प्राकृतिक प्रकोप जुनसुकै समय र स्थानमा आउन सक्छन्, जसको कुनै मौसमी प्रकृति हुँदैन र भुकम्पकोलागि हरेक समय उत्तिकै जोखिमपूर्ण छ । बाढी, पहिरो जस्ता जलवायु तथा मौसमजन्य प्रकोपका घटना मौसममा निर्भर रहन्छन् । मनसुनी हावापानीको क्षेत्रमा अवस्थित नेपालमा हावापानीको विशेषता त्यसै अनुरूप निर्धारण भएको हुन्छ । नेपालमा वार्षिक रूपमा ८० प्रतिशत वर्षात वर्षायामको ४ महिनामा हुने गर्दछ भने हिउँदे वर्षा कम मात्र हुने गर्छ । यसर्थ बाढी, पहिरो जस्ता जलउत्पन्न प्रकोप जेठ महिना देखि असोज सम्मको ४/५ महिनाको अवधिमा बढी हुने गर्दछ । हिउँदेको समय सुख्खा हुने तथा फाल्गुन चैत्रमा हावाहुरी पनि बढ्ने हुँदा आगलागीका घटना पनि बढ्छन् । सडक दुर्घटनाको कुनै मौसमी प्रकृती नभए पनि वर्षायाममा सडकको अवस्था बिग्रने भएकाले प्राय बढी सडक दुर्घटना हुने गरेको तथ्य छ । त्यस्तै महामारीको पनि खासै मौसमी प्रकृति नभएता पनि भाडापखाला तथा हैजा जस्ता महामारी वर्षायाममा हुने गर्दछन् भने श्वासप्रश्वास सम्बन्धि स्वास्थ्य समयस्या जाडोयाममा हुने गर्दछन् ।

प्रकोप पात्रो विश्लेषणले प्रकोपको मौसमी प्रकृति अनुसार पूर्वतयारीको लागि कुन समयमा केन्द्रित हुने र प्रतिकार्यको लागि कुन समयमा तत्पर रहने भन्ने योजना तयार गर्न मद्दत गर्दछ । जुनिचाँदे गाउँपालिकाको सन्दर्भमा जेष्ठ महिना देखि असोज महिनासम्म बढी विपद्का घटनाहरु हुन सक्ने समय हो । यस समयमा सबैभन्दा बढी पहिरो तथा बाढीका घटनाहरु हुने गर्दछन् । महामारी र भुकम्प जहिले पनि घट्न सक्छन् । त्यसैले मनसुन शुरु हुनुभन्दा अगाडी वैशाखमा नै पूर्वतयारी तथा प्रतिकार्य योजना पुनरावलोकन गर्ने, आवश्यक र तत्काल गर्नुपर्ने तयारीहरु गर्ने, संयन्त्र, जनशक्ति, उपकरण तयारी अवस्थामा राख्ने गर्नुपर्दछ जसले गर्दा विपद्लाई समयमा छिटो र व्यवस्थित तरीकाले व्यवस्थापन गर्न टेवा पुग्दछ ।

तालिका ४: जुनिचाँदे गाउँपालिकाको प्रकोप पात्रो

प्रकोप	वैशाख	जेष्ठ	असार	श्रावण	भाद्र	आश्विन	कार्तिक	मंसिर	पौष	माघ	फाल्गुन	चैत्र
भुकम्प												
पहिरो												
बाढी												
कोभिड-१९												
सडक दुर्घटना												
भाडापखाला												
आगलागी												

श्रोत: गाउँपालिकाको प्रकोप सङ्गटासन्नता तथा क्षमता लेखाजोखा, २०७८

२.५ सामाजिक सङ्गटासन्नता विश्लेषण

एउटै विपद्को घटनाबाट पनि फरक सामाजिक समुह र उमेर समुहका मानिसलाई फरक किसिमले प्रभाव र असर पर्दछ। अपङ्गता भएका व्यक्ति, बालबालिका, बृद्धबृद्धा, दीर्घरोगी तथा गर्भवती र शिशुलाई स्तनपान गर्दै गरेका आमाहरु अन्य व्यक्तिको तुलनामा विपद्को जोखिम उच्च हुने गर्दछ। २०७२ सालमा गएको विनासकारी भुकम्पमा परेर ५५ प्रतिशत महिला तथा ४५ प्रतिशत पुरुषको मृत्यु भएको थियो। केन्द्रीय ब्यूरो तथ्याङ्क २०६८, अनुसार पुरुष र महिला जनसंख्याको अनुपात ०.९८ थियो, जसले जुनिचाँदे गाउँपालिकामा महिलाको तुलनामा पुरुषको अनुपात ०.२ प्रतिशत कम रहेको देखाउँछ। त्यस्तै, जनसङ्ख्या र घरपरिवारको अनुपात ५.७६ थियो, जसको अर्थ प्रत्येक घरमा औसत ५.७६ परिवारका सदस्यहरु बस्छन्। केन्द्रीय ब्यूरो तथ्याङ्क २०६८ अनुसार जुनिचाँदे गाउँपालिकाको कुल जनसंख्या २१७३३ रहेकोछ भने ११ वटा वडामा ३७७४ घरधुरी रहेकाछन। क्षेत्रफलको हिसाबले सबैभन्दा ठुलो यो पालिकाको जनघनत्व प्रति वर्ग किलोमिटर ५९.६७ रहेकोछ। जनघनत्वको हिसाबले सबैभन्दा ठुलो वडा नं. ३ हो जस्को जनघनत्व २६३.१६ प्रति वर्ग किलोमिटर रहेकोछ भने सबैभन्दा सानो वडा नं. ७ हो जस्को जनघनत्व ८.२२ प्रति वर्ग किलोमिटर रहेकोछ। महिला भन्दा पुरुष कम भएको यस पालिकामा परिवारको औषत आकार ५.७६ प्रति घरधुरी रहेकोछ। यस गाँउपालिकामा जम्मा जनसंख्या २५०९४ (श्रोत: स्वास्थ्यको लक्षित जनसंख्या(२०७८/७९)छ, जस मध्य १ वर्ष मुनीको जनसंख्या ५.८४ प्रतिशत छ, ५ वर्ष मुनिको जनसंख्या १४.६६ प्रतिशत छ भने ६० वर्ष माथिको जनसंख्या ६.६१ प्रतिशत रहेको छ। अपेक्षित गर्भवतिको जनसंख्या ३.७६ प्रतिशत रहेको छ। विशेष गरी अपङ्गता भएका व्यक्ति, बालबालिका, बृद्धबृद्धा, दीर्घरोगी तथा गर्भवती र शिशुलाई स्तनपान गर्दैगरेका आमाहरु अन्य व्यक्तिको तुलनामा विपद्को उच्च जोखिममा हुने भएकाले विपद् न्यूनीकरण, पूर्वतयारी, प्रतिकार्य सञ्चालन र मानवीय सहायताका लागि काम गर्दा यस प्रकारका जोखिममा रहेका वर्गलाई प्राथमिकतामा राखेर उचित सम्बोधन गर्नुपर्छ।

तालिका ५: जुनिचाँदे गाउँपालिकाको संवेदनशील एवम् जोखिम रहेका समुह र परिवारको वडागत जनसंख्या

वडा नं.	१	२	३	४	५	६	७	८	९	१०	११	जम्मा (प्रतिशत)
१ वर्ष मुनि	९०	८०	४७	५०	१०४	८६	३१	५८	८०	४३	६७	२.९३
५ वर्ष मुनि	४३०	२९४	२३४	२४८	५२२	४३१	१५५	२८८	४०३	२१५	३३४	१४.६६
६० वर्ष माथि	२०३	१८१	१०५	११२	२३५	१९५	७०	१३०	१८२	९७	१५०	६.६१
अपेक्षित गर्भवती	११५	१०३	६०	६४	१३४	१११	४०	७४	१०३	५५	८६	३.७५

श्रोत: जुनिचाँदे गाउँपालिकाको लक्षित जनसंख्या, २०७८/७९

२.६ प्रकोप सङ्घटासन्नता तथा जोखिम विश्लेषण

विद्यमान प्रकोप सङ्घटासन्नता, विगतमा विपद्बाट भएको असर, छलफलबाट आएका तथ्य तथा सुचनाका साथै अन्य सुचनाहरूको विश्लेषण समेतको आधारमा जुनिचाँदे गाउँपालिकाको प्रमुख प्रकोपहरूको जोखिम स्तर निर्धारण गरिएको छ। कुनै पनि प्रकोपको सङ्घटासन्नतामा रहेका समुदाय तथा जनसंख्याको संवेदनशीलता, विपद्का घटनाको प्रकृति, गाम्भिर्यता र प्रभावको विस्तार जस्ता कुराहरूको आधारमा उच्च, मध्यम र न्यून गरी जोखिम स्तर निर्धारण गरिएको छ। यसरी विश्लेषण गर्दा जुनिचाँदे गाउँपालिकामा भुकम्प, पहिरो, बाढी, कोभिड-१९ महामारीको उच्च जोखिम रहेको देखिन्छ भने भाडापखाला र आगलागीको मध्यम जोखिम देखिन्छ।

तालिका ६: जुनिचाँदे गाउँपालिकाको प्रकोप सङ्घटासन्नता तथा जोखिम विश्लेषण

विपद् (Disaster)	सङ्घटासन्नता (Vulnerability)	आवृत्ति (Frequency)	गाम्भिर्यता (Intensity)	प्रभाव (Impact)	जोखिम (Risk)
भुकम्प	उच्च (३) - सिंगो हिमालय क्षेत्र नै उच्च जोखिममा रहेको - भौगर्भिक दरारहरू नजिकै रहेको - भवन संरचनाहरू कमजोर रहेको - उच्च जोखिममा रहेको जनसंख्या	मध्यम (२)	उच्च (३)	उच्च (३)	उच्च (५४)
पहिरो	उच्च (३) - ठुलाठुला पहाड नै पहाड रहेको (कम समथर जमिन) - भिरालो जमिन - डाँडा तथा भिरलो जमिनमा वस्ती नै वस्ती - प्रकृतिक श्रोतको तिब्र दोहन तथा उत्खनन् - उच्च जोखिममा रहेको जनसंख्या	उच्च (३)	मध्यम (२)	मध्यम (३)	उच्च (५४)
बाढी	मध्यम (३) - तटीय आसपासमा रहेको वस्ती - बाढी सँगसँगै पहिरो जानु - प्रकृतिक श्रोतको तिब्र दोहन तथा उत्खनन् - उच्च जोखिममा रहेको जनसंख्या	मध्यम (२)	मध्यम (२)	मध्यम (३)	मध्यम (३६)
कोभिड-१९	उच्च (३) - उच्च संक्रामक रोग - कमजोर स्वास्थ्य पूर्वाधार र तयारी - सावधानीका उपायहरूको कमजोर पालना - उच्च जोखिममा रहेको जनसंख्या	मध्यम (२)	उच्च (३)	उच्च (२)	मध्यम (३६)
सडक दुर्घटना	मध्यम (२)	उच्च (३)	उच्च (२)	मध्यम (२)	मध्यम (२४)

	- विस्तार तथा निर्माण हुँदै गरेको सडक - सडकको कमजोर गुणस्तर - कमजोर गुणस्तरका सवारी साधन				
भाडापखाला	मध्यम (२) - प्राकृतिक मौसमी कारणले - पानी तथा पानीका मुहान दुषित हुनु	मध्यम (२)	मध्यम (२)	मध्यम (२)	मध्यम (१६)
आगलागी	मध्यम (२) - जंगलमा लगाएको आगो वस्तीमा फैलीनु - तापमानमा बृद्धि	मध्यम (२)	मध्यम (२)	मध्यम (२)	मध्यम (१६)

२.७ सम्भाव्य प्रकोप प्रभाव आँकलन तथा नक्साङ्कन

तालिका ७: जुनिचाँदे गाउँपालिकाको सम्भाव्य प्रकोप आँकलन तथा नक्साङ्कन

प्रकोप	उच्च जोखिम वडा	उच्च जोखिम वस्ती	जोखिममा रहेका घरधुरी	जोखिममा रहेको जनसंख्या	विद्यालय	स्वास्थ्य संस्था	खानेपानी संरचना	सडक खण्ड
भुकम्प	सबै वडा	सबै वस्ती	३७७४	२१७३३	सबै विद्यालय	सबै	सबै	सबै
पहिरो	४, ५, ६ र ९	लुहादह, गर्खाकोट, दहकरुवा, दह	१६८६	९४७४	१३ वटा	५ वटा	सबै	सबै
बाढी	३ र ८	वीरा बजार, सानोखोला, दहखोला	५४२	३०८१	छैन	छैन	सबै	सानोखोला छेडासडक
कोभिड-१९	सबै वडा	सबै वस्ती	३७७४	२१७३३	सबै विद्यालय	सबै	-	-
सडक दुर्घटना	१ र ३	औलोखोला, गर्खाकोट सडक खण्ड	७०६	४०३४	छैन	छैन	-	सानोखोल छेडासडक
भाडापखाला	१, ४, ८, १० र ११	वडकुले, कार्कीगाउँ, तैया, लुहादह, मैनापाखा, पंक, सीर्पा, तीलाडाँडी, मेसु, चैते	१५५६	९०६६	-	-	सबै	-
आगलागी	५, ६, ७, ८ र १०	माझकोट, शिवपुरी, दहकरुवा, जुनी,	३७७४	२१७३३	४ वटा	३ वटा	सबै	-

२.८ सम्भावित विपद् जोखिम विश्लेषण

तलिका ८: जुनिचाँदे गाउँपालिकाको सम्भावित जोखिम विश्लेषण

प्रमुख विपद्	उच्च जोखिम वडा	उच्च जोखिम वस्तीहरू	जोखिममा रहेको पूर्वाधार	जोखिममा रहेका घरधुरी	जोखिममा रहेको जनसंख्या
पहिरो	७ र ८	फाफरडाँडा,सल्लेरी,पुंक,रूचिमेला	-खानेपानी तथा सडक - खेतियोग्य जमिन - घरहरू तथा वस्ती - बनजडगल - पुल	२१५	७६०
बाढी	३,९ र ८	साना खोला,बिराखोला,देउतरा,देउसुले,द हखोला	- खानेपानी तथा सडक - खेतियोग्य जमिन - घरहरू तथा वस्ती - स्वास्थ्य भवन - बनजडगल - विद्यालय - पुल	९५	३३५
कोभिड-१९	सबै वडाहरू	सबै	-शैक्षिक संस्था		
सडक दुर्घटना	सबै वडाहरू	बल्यापैन, औलो खोला,बिरा खोला,कात्रा			
भाडापखाला	१,४,८,१० र ११	कार्किगाँउ, तैया, लुहादह,देउसुले,नेटा,गुमाटा,मेशु,पुंक,मैनपाखा		२३००	८०५०
आगलागी	७ र ८	सल्लेरी, देउसुले र पुंक	- वस्ती - बनजडगल	१००	३४०

२.९ विपद्को अनुमानित परिदृष्य

जुनिचाँदे गाउँपालिकाको बहुप्रकोपको अवस्थालाई विश्लेषण गर्दा भुकम्प, पहिरो, बाढी, हावाहुरी, कोभिड-१९, भाडापखाला, आगलागी, सडक दुर्घटना र जनारमा लाग्ने रोग जस्ता विपद् एवम् महामारीजन्य स्वास्थ्य संकटको जोखिम देखिन्छ। छलफलबाट गरिएको सङ्गटासन्नता तथा क्षमता विश्लेषणबाट प्रत्येक वर्ष दोहोरि रहने पहिरो र बाढीबाट २२२८ घरधुरी जोखिममा रहेको देखिन्छ, भने १२५५५ जनसंख्या प्रत्यक्ष रूपमा प्रभावीत हुने देखिन्छ। भुकम्प र कोभिड-१९ जस्ता स्वास्थ्य संकटजन्य विपद्को प्रभाव अझ धेरै विस्तार हुनसक्ने देखिन्छ। त्यसैले समयमै आवश्यक तयारी गर्नुपर्दछ।

तालिका ९: संवेदनशील एवम् जोखिममा रहेको समुह र परिवारको जनसंख्या

जोखिममा रहेको तथा संवेदनशील जनसंख्या	१ वर्ष मुनिको जनसंख्या	५ वर्ष मुनिको जनसंख्या	६० वर्ष माथिको जनसंख्या	अपेक्षित गर्भवती	जम्मा
प्रभावित हुनसक्ने अनुमानित जनसंख्या	७३६	३६८१	११६०	९४५	६५२२

२.१० गाउँपालिकाको क्षमता विश्लेषण

विपद् एवम् स्वास्थ्य संकटको प्रभावकारी रूपमा प्रतिकार्य, पर्याप्त पूर्वतयारी र विपद् पछिको परिस्थितिलाई यथाशीघ्र सामान्य अवस्थामा फर्काउन तथा विपद् जोखिम न्यूनीकरणका गतिविधिहरु संचालन गर्न आवश्यक पर्ने संस्था, संरचना, नीति, कानून, योजना, पूर्वाधार, भौतिक स्रोत साधन, प्राकृतिक स्रोत, आर्थिक स्रोत, सामाजिक स्रोत र मानवीय स्रोतको विद्यमान अवस्थाको लेखाजोखा र गाउँपालिकाको विपद् प्रतिकार्य क्षमता सुदृढ गर्नको लागि गाउँपालिकाको क्षमता अभिवृद्धिको आवश्यकता विश्लेषण यस प्रकार छ ।

तालिका १०: जुनिचाँदे गाउँपालिकाको क्षमता विश्लेषण

क्षेत्र	अवस्था विश्लेषण	आवश्यक विश्लेषण
कानून, नीति, योजना	<ul style="list-style-type: none"> - विपद् जोखिम न्यूनीकरण तथा व्यवस्थापन नियमावली नभएको - विपद् जोखिम न्यूनीकरण तथा व्यवस्थापन ऐन नभएको - विपद् व्यवस्थापन नीति नभएको - स्वास्थ्य नीति भएको - विपद् कोष व्यवस्थापन कार्यविधि नभएको - विपद् पूर्वतयारी तथा प्रतिकार्य योजना नभएको - स्वास्थ्य संकट प्रतिकार्य योजना नभएको 	<ul style="list-style-type: none"> - विपद् जोखिम न्यूनीकरण तथा व्यवस्थापन ऐन तथा नीति बनाई कार्यान्वयनमा ल्याउनुपर्ने । - स्वास्थ्य संकट एवम् विपद् पूर्वतयारी तथा प्रतिकार्य योजना निर्माण गरेर प्रभावकारी रूपमा कार्यान्वयन गर्नुपर्ने ।
संस्था तथा संरचना	<ul style="list-style-type: none"> - स्थानीय विपद् व्यवस्थापन समिति गठन नभएको - बडा स्तरीय विपद् व्यवस्थापन समिति गठन नभएको - द्रुत प्रतिकार्य टोली (RRT) को गठन भएको - स्थानीय आपत्कालीन कार्य संचालन केन्द्रको स्थापना र संचालन गठन नभएको - विषयगत क्षेत्र (Cluster) को गठन नभएको 	<ul style="list-style-type: none"> - स्थानीय आपत्कालीन कार्य संचालन केन्द्रको स्थापना र संचालन गठन गर्नुपर्ने । - खोज, उद्धार, प्राथमिक उपचार, विपद् लेखाजोखा कार्यदल गठन गर्नुपर्ने । - विषयगत क्षेत्र (Cluster) को गठन गर्नुपर्ने
पूर्व सूचना तथा विपद् सूचना व्यवस्थापन	<ul style="list-style-type: none"> - गाउँपालिकाको स्वास्थ्य सम्बन्धि डिजिटल प्रोफाइल तयार भएको - गाउँपालिका आपत्कालीन कार्य सञ्चालन केन्द्र स्थापना र सञ्चालन नभएको । - गाउँपालिकाको विपद् जोखिम एवम् स्वास्थ्य संकट सम्बन्धि नक्शांकन नभएको । 	<ul style="list-style-type: none"> - गाउँपालिकाको स्वास्थ्य सम्बन्धि प्रोफाइलमा स्वास्थ्य संकट सम्बन्धि विवरण पनि समावेश गर्नुपर्ने । - गाउँपालिका आपत्कालीन कार्य सञ्चालन केन्द्र स्थापना र सञ्चालन गर्नुपर्ने । - गाउँपालिकाको प्रोफाइलमा विपद् जोखिम एवम् स्वास्थ्य संकट सम्बन्धि विवरण तथा नक्शांकन समावेश गर्नुपर्ने ।
पूर्वाधार एवं भौतिक	<ul style="list-style-type: none"> - खानेपानी तथा सडक प्रयाप्त र गुणस्तरीय नभएको । - विद्युत सेवाको पहुँच नभएको । 	<ul style="list-style-type: none"> - खानेपानी, विद्युत तथा सडकको पहुँच र विस्तार प्रयाप्त रूपमा गर्नुपर्ने ।

श्रोत साधन	- स्वास्थ्य संस्था (स्वास्थ्य चौकी ३ जना, प्र.स्वा.केन्द्र १, आधारभूत स्वास्थ्य सेवा केन्द्र ७, सामुदायिक स्वास्थ्य इकाई ११) - विद्यालय ६२ - एम्बुलेन्स गाँउ पालिकासंग नरहेको । - दमकल सेवा नभएको ।	- सबै वडामा सामान्य खोज उद्धारका सामाग्रीहरु, स्वास्थ्य एवम् सुरक्षाका सामाग्रीको प्रबन्ध गर्नुपर्ने । - आपतकालीन अश्रय स्थल बनाउन सकिने सामुदायिक भवन तथा खुल्ला ठाँउमा खानेपानी, विद्युत तथा सडकको पहुँच पुऱ्याउनु पर्ने । - गाउँपालिकामा आगलागीको समस्या देखिएकाले उपयुक्त दमकल सेवाको व्यवस्था गर्नुपर्ने ।
प्राकृतिक श्रोत	- वनक्षेत्र भएको - नदीनाला / पानीका मुहान भएका - खुला चउर भएको - बाँसघारी नभएको	- वनक्षेत्र, नदीनाला / पानीका मुहानको संरक्षण गर्नुपर्ने । -बाँसघारीको लागि बाँस रोप्नुपर्ने ।
सामाजिक श्रोत	- टोल सुधार समिति, बालक्लब, युवाक्लब तथा आमा समुह भएको । - सामुदायिक भवन २० वटा छन् । - सामाजिक, सामुदायिक संघ संस्था भएको ।	- सामाजिक संस्था तथा श्रोतहरुलाई विपद् न्यूनीकरण तथा पूर्वतयारीमा संलग्न गराउने नीति र कार्यक्रम सञ्चालन गर्नुपर्ने । - सामाजिक संस्थाहरुको संयन्त्र बनाई उनीहरुको श्रोतलाई एकीकृत रुपमा परिचालन गर्नुपर्ने ।
आर्थिक श्रोत	- बैक १ वटा छ । - बचत समुह ३४ वटा छन् । - विपद् कोष ३ लाखको छ ।	नीति तथा प्रक्रिया तय गरेर आर्थिक क्षेत्रलाई विपद् न्यूनीकरण, पूर्वतयारी तथा व्यवस्थापनमा संलग्न गराउने र परिचालन गर्ने नीति तथा कार्यक्रम बनाउनु पर्ने ।
मानवीय श्रोत	- स्वास्थ्यकर्मी ५९ जना तथा अस्थायी आवास निर्माण गर्नसक्ने जनशक्ति ४० जना रहेका छन् । - नेपाल प्रहरी २४ जना रहेका छन् । - विपद् सम्बन्धि तालिम दिन सक्ने जनशक्ति छन् ।	- गाउँपालिकामा रहेका दक्ष जनशक्तिलाई संगठित रुपमा विपद् प्रतिकार्य र पूर्वतयारी तथा व्यवस्थापनका लागि तयारी गर्नुपर्ने । - वडा तथा वस्तीस्तरमा आवश्यक जनशक्तिको विकास तथा क्षमता अभिवृद्धि गर्नुपर्ने ।

२.११ विषयक्षेत्र तथा कार्य जिम्मेवारी

यस जुनिचाँदे गाउँपालिकाले विपद् पूर्वतयारी तथा प्रतिकार्य योजना तर्जुमा र कार्यान्वयनका लागि विश्वव्यापी तथा राष्ट्रिय तहमा भएका विषयगत क्षेत्रको अभ्यास, स्थानीय आवश्यकता र गाउँपालिकाको संस्थागत संरचना अनुसार ७ वटा विषयगत क्षेत्र निर्धारण गरिएको छ र विषयगत क्षेत्रको जिम्मेवारी देहाय बमोजिम छ ।

तालिका ११: विषयगत क्षेत्र र यसको नेतृत्व

क्त. सं.	विषयगत क्षेत्र	नेतृत्व/शाखा
१.	समन्वय, खोज तथा उद्धार विषय क्षेत्र	गाउँपालिका प्रमुख- गाउँपालिका विपद् व्यवस्थापन समिति शाखा- वातावरण तथा विपद् व्यवस्थापन शाखा
२.	प्राथमिक उपचार, स्वास्थ्य तथा पोषण विषय क्षेत्र	संयोजक- सामाजिक विकास विषयगत समिति शाखा- स्वास्थ्य शाखा
३.	आपतकालीन आश्रयस्थल, खाद्य तथा गैर खाद्य सामाग्री एवम् बन्दोबस्ती विषय क्षेत्र	संयोजक- वातावरण तथा विपद् व्यवस्थापन विषयगत समिति शाखा- वातावरण तथा विपद् व्यवस्थापन शाखा
४.	खानेपानी, सरसफाई तथा स्वच्छता प्रवर्द्धन विषय क्षेत्र	संयोजक- सामाजिक विकास विषयगत समिति

		शाखा- खानेपानी तथा सरसफाई शाखा
५.	आपत्कालीन संरक्षण तथा शिक्षा विषय क्षेत्र	संयोजक- सामाजिक विकास विषयगत समिति शाखा- शिक्षा शाखा
६.	विपद् लेखाजोखा एवम् सुचना व्यवस्थापन विषय क्षेत्र	संयोजक- वातावरण तथा विपद् व्यवस्थापन विषयगत समिति शाखा- गाउँपालिका आपत्कालीन कार्य सञ्चालन केन्द्र
७.	जीविकोपार्जन, पुनर्स्थापना तथा शीघ्र पुनर्लाभ विषय क्षेत्र	संयोजक- पूर्वाधार विकास विषयगत समिति शाखा- पूर्वाधार विकास शाखा

३.११.१ समन्वय, खोज तथा उद्धार विषयगत क्षेत्र

गाउँपालिका क्षेत्रमा कुनै पनि विपद्को घटना वा स्वास्थ्य संकटको अवस्था श्रृजना भएमा तत्काल प्रतिकार्यमा एकवद्ध भएर मानवीय जीवन रक्षा तथा सम्पत्तिको सुरक्षा गरी जनजीवन सामान्य अवस्थामा ल्याउनु पर्ने हुन्छ। यसका लागि गाउँपालिका विपद् व्यवस्थापन समितिको अध्यक्षको हैसियतले विपद् प्रतिकार्यको सम्पूर्ण नेतृत्व गाउँपालिका प्रमुखले गर्नुपर्दछ। विपद्को परिस्थितिमा एकातिर अन्य विषयगत क्षेत्रका साथै गाउँपालिका मातहतका श्रोत साधन र सबै संयन्त्रहरु प्रतिकार्यका लागि परिचालन गर्नुपर्दछ। विपद्को प्रभाव अनुसार बाह्य सहयोगको लागि गाउँपालिकाभित्र र बाहिर, जिल्ला, प्रदेश तथा केन्द्रिय निकायसम्म समन्वय गर्नुपर्दछ। विपद्को समयमा विपद्बाट प्रभावित समुदायमा तुरुन्त खोज, उद्धार, प्राथमिक उपचार र राहत वितरणको लागि समन्वय गर्ने, विपद् प्रभावितहरुको पहिचान गरी परिचय पत्र उपलब्ध गराउने, मानिसको मृत्यु भएमा एकीन गरी शव व्यवस्थापनको प्रबन्ध मिलाउने र यसको लागि समयमै आवश्यक पूर्वतयारी गर्नु नै समन्वय, खोज तथा उद्धार क्षेत्रको मुख्य काम हो। यस विषयगत क्षेत्रको नेतृत्व गाउँपालिका प्रमुखले गर्नेछन्। गाउँपालिकामा रहेका सुरक्षा निकाय, नेपाल रेडक्रस सोसाईटी, निजी क्षेत्रका प्रतिनिधि र अन्य सबै विषय क्षेत्रका संयोजकहरु यसमा सदस्य रहन्छन्। गाउँपालिकाका प्रमुख प्रशासकीय अधिकृत यस विषयगत क्षेत्रको सदस्य सचिवको रूपमा रहन्छन्।

२.११.२ प्राथमिक उपचार, स्वास्थ्य तथा पोषण

विपद्को समयमा खोज उद्धार कार्यसँगै घाईतेहरुको जीवन रक्षाको लागि प्राथमिक उपचार सेवा आवश्यक पर्दछ साथै गम्भीर प्रकृतीका घाईतेहरुको लागि थप उपचारको प्रबन्ध गर्नुपर्दछ। प्रभावित समुदाय तथा आश्रयस्थलमा स्वास्थ्य सेवालार्इ निरन्तरता दिनुपर्ने हुन्छ। महामारीजन्य विपद् तथा स्वास्थ्य संकटको समयमा स्वास्थ्य क्षेत्रको प्रमुख भुमिका रहन्छ। विपद् प्रभावित समुदायका बालबालिक, बृद्धबृद्धा, गर्भवती तथा स्तनपान गराउने आमाहरुको लागि थप पोषणयुक्त खानाको आवश्यकता पर्दछ। गाउँपालिकाको स्वास्थ्य संरचना र क्षमताको परिचालन गरी प्राथमिक उपचार, स्वास्थ्य सेवा र पोषणको प्रबन्ध गर्नु यस विषयगत क्षेत्रको प्रमुख जिम्मेवारी हो। यस विषयगत क्षेत्रले कोभिड-१९ जस्ता स्वास्थ्य महामारीको संक्रमण, रोकथाम, नियन्त्रण र व्यवस्थापनको कार्य समेत गर्नेछ। यस विषयगत क्षेत्रको नेतृत्व गाउँपालिकाको सामाजिक विकास समितिको संयोजकले गर्दछन् भने गाउँपालिकाको स्वास्थ्य शाखा प्रमुख सदस्य सचिव रहन्छन्। गाउँपालिकामा रहेका स्वास्थ्य संस्था तथा अस्पतालहरु र स्वास्थ्य तथा पोषणको क्षेत्रमा काम गर्ने संस्थाका प्रतिनिधिहरु यस विषयगत क्षेत्रका सदस्य हुने व्यवस्था छ।

२.११.३ आपत्कालीन आश्रयस्थल, खाद्य तथा गैर खाद्य सामग्री एवम् बन्दोबस्ती विषय क्षेत्र

गाउँपालिका क्षेत्रमा कुनैपनि विपद्को घटना वा स्वास्थ्य संकट हुन गएमा त्यसबाट विस्थापित तथा प्रभावित भएकाहरूलाई बस्नका लागि आश्रयस्थल र सबै प्रभावितहरूलाई आवश्यक खाद्य सामग्री उपलब्ध गराउने तथा अन्य गैर खाद्य सामग्री एवम् कपडाको प्रबन्ध गर्ने । महामारीजन्य स्वास्थ्य संकटको समयमा क्वारेन्टिन एवम् आईसोलेसन केन्द्रहरूको व्यवस्थापन गर्ने, खोज उद्धार, राहत एवम् स्वास्थ्य सामग्रीहरूको खरिद तथा भण्डारण एवम् ढुवानीको व्यवस्था गर्ने, विपद् लेखाजोखा लगायतका कामको आवश्यक बन्दोबस्ती मिलाउने यस विषयगत क्षेत्रको जिम्मेवारी हो । यस विषयगत क्षेत्रको नेतृत्व वन, वातावरण तथा विपद् व्यवस्थापन समितिको संयोजकले गर्दछन् भने विपद् व्यवस्थापन सम्पर्क अधिकृत सदस्य सचिवको रूपमा रहन्छन् ।

२.११.४ खानेपानी, सरसफाई तथा प्रवर्द्धन विषय क्षेत्र

विपद् पश्चात प्रभावित समुदायमा खानेपानी तथा सरसफाईका पूर्वाधारहरूमा क्षेति हुन सक्दछ । विस्थापितहरूले आश्रय लिएको आश्रय स्थलमा खानेपानी र सरसफाईको उचित र पर्याप्त प्रबन्ध गनुपर्दछ । विपद् पश्चात सरसफाई र स्वच्छताको उचित प्रबन्ध नभएको खण्डमा थप स्वास्थ्यजन्य महामारी फैलन सक्छन् । विपद् प्रभावित समुदाय तथा अस्थायी आश्रयस्थल वा क्वारेन्टिन र आईसोलेसन केन्द्रमा खानेपानी एवम् सरसफाईको प्रबन्ध तथा स्वस्थता प्रवर्द्धन गर्नु, प्रभावितहरूको लागि मापदण्ड अनुसारको सरसफाई तथा स्वस्थता प्रवर्द्धनका सामग्रीहरूको सुनिश्चितता गर्नु, विपद्जन्य घटनाबाट सिर्जना भएका फोहोरहरूको व्यवस्थापन, मरेका पशुचौपायको व्यवस्थापन, व्यक्तिगत सरसफाईका सामग्रीको व्यवस्थापन र विपद्बाट क्षेति भएका खानेपानी तथा सरसफाईका पूर्वाधारहरूको पुनर्स्थापना गर्न सहयोग गर्नु यस विषयगत क्षेत्रको मुख्य जिम्मेवारी हो । खानेपानी, सरसफाई तथा स्वच्छता प्रवर्द्धनको क्षेत्रमा कार्य गर्ने संस्थाका प्रतिनिधिहरू यस विषयगत क्षेत्रको सदस्य रहन्छन् ।

२.११.५ संरक्षण तथा आपत्कालीन शिक्षा विषय क्षेत्र

विपद्को घटना पछि समुदाय तथा परिवारहरू विस्थापित हुन्छन् जहा कतिपय बालबालिकाले अविभावक गुमाउँछन् । यस्तो विषम अवस्थामा महिला र बालबालिकामाथि हिंसाका घटनाहरू बढ्नसक्छन् । जुनिचाँदे गाउँपालिकामा धेरै विद्यालयहरू पहिरो तथा बाढीको जोखिममा छन् र विगतमा पनि प्रभावित हुँदै आईरहेका छन् । वि.सं.२०७२ सालको भुकम्पमा परी थुप्रै विद्यालयहरूमा असर पच्यो । यो भन्दा ठुलो भकम्प आएको खण्डमा अधिकांश विद्यालयमा क्षेती पुग्न सक्छ । कोभिड-१९ को महामारीका कारण लामो समय विद्यालय बन्द भए । संरक्षण तथा शिक्षा विषयगत क्षेत्रले विपद्को समयमा किशोरी, गर्भवती, सुत्केरी, बालबालिका, अपाङ्गता भएका व्यक्तिहरू, दीर्घ रोगी तथा वृद्धवृद्धाहरूको संरक्षण गर्ने, आवश्यक पर्ने सामग्रीहरू जस्तै सेनेटरी प्याड, लताकपडा उपलब्ध गराउने, प्रभावितलाई मनोसामाजिक परामर्श प्रदान गर्ने र हिंसामुक्त वातावरण सिर्जना गर्ने जस्ता जिम्मेवारी निर्वाह गर्नुपर्दछ । विद्यालयहरू क्षती भएमा वा भौतिक उपस्थितिमा विद्यालय सञ्चालन गर्ने अवस्था नभएमा तत्काल शैक्षिक गतिविधिहरूलाई निरन्तरताको लागि वैकल्पिक व्यवस्था गर्ने र सामान्य अवस्थामा यसको लागि पूर्वतयारी तथा सुरक्षित विद्यालय कार्यढाँचालाई कार्यान्वयन

गर्न सहयोग गर्ने, संरक्षण तथा शिक्षा क्षेत्रको क्षति र आवश्यकको लेखाजोखा गरी पुनर्स्थापना र पुनर्निर्माणमा सहयोग गर्ने र विद्यालय मार्फत स्वास्थ्य संकट एवम् विपद् सुरक्षा सम्बन्धि चेतना समुदायमा फैलाउने यस विषयगत क्षेत्रको मुख्य जिम्मेवारी हो । गाउँपालिकाको सामाजिक विकास समितिको संयोजकले यस विषयगत क्षेत्रको नेतृत्व गर्दछन् भने शिक्षा शाखा प्रमुख सदस्य सचिव रहन्छन् । गाउँपालिकामा रहेका संरक्षण तथा शिक्षा क्षेत्रमा काम गर्ने संस्थाका प्रतिनिधिहरु यस विषयगत क्षेत्रको सदस्य रहन्छन् ।

२.११.६ विपद् लेखाजोखा एवम् सुचना व्यवस्थापन विषय क्षेत्र

विपद् जोखिम न्यूनीकरण तथा व्यवस्थापन योजना तर्जुमा गर्न विपद्संग सम्बन्धित र अन्य सामाजिक, आर्थिक तथा तथ्याङ्कको आवश्यकता पर्दछ । अझ विपद् पश्चात खोज, उद्धार, राहत र प्रतिकार्यका कामहरु अघि बढाउन विपद्को सामान्य तथा विषयगत क्षतिको तथ्याङ्क आवश्यक पर्दछ । यस विषय क्षेत्रले विपद्को क्षति तथा नोक्सानीको लेखाजोखा गर्ने यी सुचनाहरुलाई व्यवस्थापन गर्ने र विषयगत क्षेत्रका विवरणहरु सम्बन्धित क्षेत्रलाई उपलब्ध गराई पूर्वतयारी तथा प्रतिकार्य योजना तर्जुमा र कार्यान्वयनमा सहयोग गर्दछ । वडा स्तरीय विपद् व्यवस्थापन समिति, वडा कार्यालय र स्थानीय सुरक्षा निकायसंग समन्वय गरी प्रारम्भिक द्रुत लेखाजोखा गरी तत्काल विपद्को क्षतिको सुचना संकलन गर्ने संयन्त्र विकास गर्ने । क्षतिको प्रारम्भिक लेखाजोखा तथा क्षेत्रगत आवश्यक लेखाजोखा गर्न गृह मन्त्रालयले तयार गरेको विपद् लेखाजोखा मार्गदर्शनको आधारमा आवश्यक फारम तयार गर्ने र तालिम दिई जनशक्ति तयार गर्ने । क्षतिको आधारमा प्रभावितहरुको वर्गीकरण गरी परिचयपत्र उपलब्ध गराउन स्थानीय विपद् व्यवस्थापन समितिलाई सहयोग गर्ने । विपद्का सुचनाहरु गाउँपालिका आपत्कालीन कार्य सञ्चालन केन्द्रमा व्यवस्थापन गर्ने र निर्धारित प्रक्रिया बमोजिम जिल्ला, प्रदेश तथा केन्द्रीय आपत्कालीन कार्य सञ्चालन केन्द्रमा आदानप्रदान गर्ने यस विषयगत क्षेत्रको मुख्य जिम्मेवारी हो । यस विषयगत क्षेत्रको नेतृत्व वन, वातावरण तथा विपद् व्यवस्थापन समितिको संयोजकले गर्नेछन् भने स्थानीय आमत्कालीन कार्य सञ्चालन केन्द्र हेर्ने अधिकृत सदस्य सचिवको रूपमा रहनेछन् । नेपाल रेडक्रस सोसाईटी लगायत विपद् लेखाजोखा क्षेत्रमा अनुभव भएका र स्वयम् सेवक परिचालन गर्ने क्षमता भएका स्थानीय संस्थाहरु यसका सदस्यका रूपमा रहनेछन् ।

२.११.७ जीविकोपार्जन, पुनर्स्थापना तथा शीघ्र पुनर्लाभ विषय क्षेत्र

यस विषयगत क्षेत्रले विपद्को कारण अवरुद्ध हुन पुगेका अत्यावश्यक सेवाहरु जस्तै सडक, विद्युत, खानेपानी, टेलीफोन आदी तत्काल सेवा सुचारु गर्ने र त्यस्ता सेवा प्रदान गर्ने निकायहरुमा क्षती पुगेमा वैकल्पिक व्यवस्था गर्ने, सामाजिक, आर्थिक पूर्वाधार र अवस्थालाई चलायमान बनाई जनजीवन सामान्य बनाउने जिम्मेवारी निर्वाह गर्दछ । विपद् पश्चात विस्थापितहरुलाई तत्काल अस्थायी आश्रयस्थल व्यवस्थापन गर्न तथा आवास, खानेपानी, सरसफाई लगायतका अस्थायी पूर्वाधार तयार गर्न सहयोग गर्दछ । त्यसैगरी पुनर्स्थापनाको चरणमा स्थायी संरचनाहरु पुनर्निर्माण नहुँदासम्मको लागि अस्थायी संरचना तथा पूर्वाधार तयार गर्ने काम गर्दछ । आपत्कालीन पूर्वाधार क्षती भएर आवतजावत अवरुद्ध भएमा सेवा सुचारु गर्नको लागि तत्काल अस्थायी पूर्वाधार निर्माण गर्ने । गाउँपालिकाले कुनै पनि पूर्वाधार निर्माण गर्दा मापदण्ड बमोजिम र विपद् सुरक्षित भएको सुनिश्चित गर्ने । आपत्कालीन प्रयोजनका लागि अस्थायी आश्रयस्थल, त्यसमा आवश्यक

पर्ने खानेपानी तथा सरसफाईका पूर्वाधारहरू तयार गर्ने । विपद्बाट क्षती भएका संरचना तथा पूर्वाधारहरूको पुनर्निर्माण गर्दा बहुप्रकोपको जोखिमबाट सुरक्षित स्तरीय मापदण्ड अनुसार भएको सुनिश्चित गर्ने । यस विषयगत क्षेत्रको काम विपद्को तत्कालको अपस्थादेखि पुनर्निर्माणको काम नसकिदासम्म लामो समयसम्म पनि चल्ल सक्छ र विपद् व्यवस्थापनका ४ वटै चरणमा काम गर्नुपर्ने हुन्छ । यस विषयगत क्षेत्रको नेतृत्व पूर्वाधार विकास समितिको संयोजकले गर्नेछन् भने पूर्वाधार विकास शाखा प्रमुख सदस्य सचिवको रूपमा रहनेछन् ।

नोट: माथि उल्लिखित विषयगत क्षेत्रको नेतृत्व र सदस्य संस्थाहरूको विवरण अनुसुची ३ मा राखिएको छ ।

खण्ड तीन: पूर्वतयारी तथा प्रतिकार्य योजना

३.१ सामान्य पूर्वतयारी योजना

जुनिचाँदे गाउँपालिका बहुप्रकोपको जोखिममा छ। विपद्को सम्भावन र त्यसबाट हुनसक्ने जनधनको क्षती कम गर्न र पर्याप्त पूर्वतयारी गरी विपद् एवम् स्वास्थ्य संकट प्रतिकार्य क्षमता सुदृढ गर्न गाउँपालिका विपद् व्यवस्थापन समितिले पूर्वतयारीका विभिन्न गतिविधिहरू नियमित रूपमा गर्नुपर्ने हुन्छ। विपद् पूर्वतयारी र विपद् एवम् स्वास्थ्य संकट व्यवस्थापनलाई विकासका गतिविधिहरूमा जोडेर जोखिमका श्रोतहरूको न्यूनीकरण गर्दै प्रतिकार्यका लागि आधार तयार गर्न सामान्य पूर्वतयारीका रूपमा देहाय बमोजिमको कार्ययोजना तयार गरिएको छ।

तालिका १२: जुनिचाँदे गाउँपालिकाको सामान्य पूर्वतयारी योजना

क्रं. सं.	सामान्य पूर्वतयारीका कार्यहरू	समय	स्थान	परिमाण	मुख्य जिम्मेवारी
१.	गाउँपालिका आपत्कालीन कार्य सञ्चालन केन्द्रमा सञ्चार एवम् खोज, उद्धार तथा प्राथमिक उपचार सामाग्रीको प्रबन्ध गर्ने	तत्काल	गाउँपालिका	१	गाउँपालिका विपद् व्यवस्थापन समिति
२.	गाउँपालिकाका सबै वडाहरूमा समुदायमा आधारित खोज, उद्धार कार्यदल गठन गर्ने	तत्काल	वडा	११	वडा विपद् व्यवस्थापन समिति
३.	प्रदेश र केन्द्रीय तहसँग समन्वय हुने गरी विपद् जोखिम न्यूनीकरण वेभ (Web) पोर्टल विकास गरि सञ्चालन गर्ने	तत्काल	गाउँपालिका	१	गाउँपालिका विपद् व्यवस्थापन समिति
४.	विपद् पश्चातको आवश्यकको लेखाजोखाको लागि आधुनिक सुचना प्रविधिको उपयोग गरेर द्रुत आँकलन प्रणाली प्रक्रिया तयार गर्ने	तत्काल	गाउँपालिका	१	गाउँपालिका विपद् व्यवस्थापन समिति
५.	आपत्कालीन अस्थायी आश्रयस्थलको लागि गाउँपालिकामा खुल्ला क्षेत्र पहिचान गर्ने	तत्काल	गाउँपालिका	१	गाउँपालिका विपद् व्यवस्थापन समिति
६.	प्रत्येक सार्वजनिक, सरकारी र व्यवसायिक भवनमा अपत्कालीन निकासी मार्ग (Evacuation route) र आपत्कालीन भेला हुने स्थान (Assembly point) छुट्याई विपद् पूर्वतयारी तथा प्रतिकार्य योजना तयार गर्ने र गराउने	२०७९ जेष्ठ	सबै सम्बन्धित कार्यालयहरू		सम्बन्धित कार्यालयहरू
७.	वडामा भएका सामुदायिक भवनहरूमा आपत्कालीन अस्थायी आश्रयस्थल तथा क्वारेन्टिन सञ्चालनको लागि सडक, खानेपानी तथा सरसफाईका पूर्वाधार तयार गर्ने	२०७९ जेष्ठ	पहिचान गरिएका स्थानहरू	आवश्यकता अनुसार	पूर्वाधार विकास शाखा
८.	प्रत्येक वडामा आपत्कालीन आश्रयस्थल तथा क्वारेन्टिन/आईसोलेसन सेन्टरमा प्रयोग गर्न सकिने सुरक्षित सामुदायिक भवनको पहिचान/निर्माण गर्ने	नियमित	वडा	प्रत्येक वडामा कम्तिमा १	पूर्वाधार विकास वडा कार्यालय
९.	विपद्बाट हुने मानवीय क्षती, बालीमा हुने क्षती, पशु, घर तथा सम्पत्तिको लागि कार्यविधि बनाई बीमा गर्न प्रोत्साहन गर्ने	२०७९ जेष्ठ	गाउँपालिका क्षेत्र		गाउँपालिका विपद् व्यवस्थापन समिति

१०.	विपद् जोखिम व्यवस्थापनका लागि समुदायमा आधारित संस्थाहरु, स्थानीय गैर संस्थाहरु, स्थायी प्रकृतीका उपभोक्त समितिहरु र नागरिक संस्थाहरुबीच सहकार्यको लागि संयन्त्र तयार गर्ने	२०७९ जेष्ठ	गाउँपालिका क्षेत्र		गाउँपालिका/वडा विपद् व्यवस्थापन समिति
११.	गाउँपालिका क्षेत्रका प्रमुखा प्रकोपहरु (भुकम्प, आगलागी र सडक दुर्घटना, महामारी नियन्त्रण) को लागि परिदृष्यमा आधारित कृतिम घटना अभ्यास नियमित सञ्चालन गर्ने	नियमित	गाउँपालिका क्षेत्र	वार्षिक	गाउँपालिका/वडा विपद् व्यवस्थापन समिति
१२.	गाउँपालिकाको स्वास्थ्य संकट एवम् विपद् पूर्वतयारी तथा प्रतिकार्य योजना वार्षिक रुपमा अद्यावधिक गर्ने	नियमित	गाउँपालिका	वार्षिक	गाउँपालिका विपद् व्यवस्थापन समिति
१३.	सबै विषयगत क्षेत्रको कार्यतालिका बनाएर नियमित बैठक बस्ने	नियमित	गाउँपालिका	त्रैमासिक	सबै विषयगत क्षेत्र

३.२ पूर्वानुमानमा आधारित पूर्वतयारी योजना

यस गाउँपालिकामा घटन सक्ने विपद् त्यसको पूर्वानुमानित आँकलनका आधारमा देहाय बमोजि ७ वटा विषयगत क्षेत्रको पूर्वतयारीका कार्यहरु निर्धारण गरिएको छ । उक्त क्रियाकलापहरु क्रयान्वयनको जिम्मेवारी सम्बन्धित विषयगत क्षेत्रको हुनेछ भने आवश्यकता अनुसार अन्य निकाय वा क्षेत्रसँग समन्वय गरी काम गर्नेछन् ।

३.२.१ समन्वय, खोज तथा उद्धार विषय क्षेत्र

क्रं सं.	पूर्वतयारीका कार्यहरु	समय	स्थान	परिमाण	समन्वय र सहयोग
१.	वडा तहमा गठन भएका खोज, उद्धार टोलीलाई तालिम दिएर प्रथम सामुदायिक उद्धारक (First Community Responder) तयार गर्ने	२०७९ जेष्ठ	वडा	११	सुरक्षा निकाय, नेपाल रेडक्रस सोसाईटी, अन्य सभेदार संस्थाहरु
२.	खोज तथा उद्धारको लागि आवश्यक उपकरण तथा सामग्रीहरुको आँकलन गरी खरीद गर्ने	२०७९ जेष्ठ	गाउँपालिका	१	सुरक्षा निकाय, नेपाल रेडक्रस सोसाईटी, अन्य सभेदार संस्थाहरु
३.	खोज तथा उद्धार टोली परिचालनको लागि न्युनतम खोज तथा उद्धारका सामग्री खरीद गरी तयारी अवस्थामा राख्ने	२०७९ जेष्ठ	वडा	११	सुरक्षा निकाय, वडा कार्यालय
४.	खोज तथा उद्धारकालागि प्रयोग गर्न सकिने सवारी साधनहरु र एम्बुलेन्सहरुको सुची र सम्पर्क व्यक्तिको विवरण तयार गर्ने	नियमित	गाउँपालिका	१	सम्बन्धित कार्यालय
५.	सबै विषयगत क्षेत्रका सदस्यहरु तथा सरोकारवाला निकाय र संस्थाहरुको सम्पर्क ठेगाना अद्यावधिक राख्ने	नियमित	गाउँपालिका	१	सबै विषयगत क्षेत्र

३.२.२ प्राथमिक उपचार, स्वास्थ्य तथा पोषण विषय क्षेत्र

क्रं. सं.	पूर्वतयारीका कार्यहरू	समय	स्थान	परिमाण	समन्वय र सहयोग
१.	गाउँपालिकाका सबै वडाहरूमा स्थानीय स्वास्थ्य संस्थाको समन्वयमा द्रुत प्रतिकार्य टोली (RRT) गठन गर्ने	तत्काल	वडा	११	वडा विपद् व्यवस्थापन समिति
२.	गाउँपालिकाका सबै स्वास्थ्य संस्थाहरूमा आपत्कालीन प्रयोजनको लागि औषधिको बफर स्टक व्यवस्थापन गर्ने र औषधि उपलब्ध भएको सुनिश्चित गर्ने	नियमित	वडा	स्वास्थ्य संस्था अनुसार	सम्बन्धित स्वास्थ्य संस्था
३.	वडा तहमा प्राथमिक उपचार कार्यदल गठन गर्ने	तत्काल	वडा	११	वडा विपद् व्यवस्थापन समिति
४.	स्वास्थ्यकर्मी, महिला सामुदायिक स्वास्थ्य स्वयंसेविक र वडा स्तरीय कार्यदलका सदस्यहरूको लागि प्राथमिक उपचार तालिम सञ्चालन गर्ने	नियमित	वडा	११	वडा विपद् व्यवस्थापन समिति, नेपाल रेडक्रस सोसाईटी, सुरक्षा निकाय
५.	समुदायमा जनस्वास्थ्य सम्बन्धि जनचेतनामुलक कार्यक्रम सञ्चालन गर्ने	नियमित	वडा	११	गाउँपालिका/वडा विपद् व्यवस्थापन समिति
६.	विपद्को समयमा गर्भवती तथा सुत्केरी महिला र बालबालिकाहरूमा पोषण आवश्यकता पूर्तिकालागि पुरक खाना आवश्यकको आँकलन गर्ने	आवश्यकता अनुसार	गाउँपालिका	१	विपद् लेखाजोखा विषयगत क्षेत्र
७.	आपत्कालीन अवस्थामा घाईतेहरूको थप उपचारको लागि रिफरल प्रक्रिया तय गर्ने	आवश्यकता अनुसार	गाउँपालिका	१	गाउँपालिका विपद् व्यवस्थापन समिति

३.२.३ आपत्कालीन आश्रयस्थल, खाद्य तथा गैर खाद्य सामग्री एवम् बन्दोबस्ती विषय क्षेत्र

क्रं. सं.	पूर्वतयारीका कार्यहरू	समय	स्थान	परिमाण	समन्वय र सहयोग
१.	अस्थायी आश्रयस्थल, खाद्य तथा गैर खाद्य सामग्री र राहत व्यवस्थापन विषयगत क्षेत्रका सदस्य संस्थाहरूको सम्पर्क ठेगाना अद्यावधिक राख्ने	नियमित	गाउँपालिका	१	सम्बन्धित संस्था
२.	गाउँपालिकामा भएका हेभी ईक्वीपमेन्ट, ढुवानीका साधनहरू तथा सवारी साधनहरूको लगत तयार गरी आपत्कालीन अवस्थामा प्रयोग गर्न निजी क्षेत्रसंग सम्झौता गर्ने	२०७९ जेष्ठ	गाउँपालिका	१	सम्बन्धित संस्था
३.	गाउँपालिकामा कम्तिमा प्रत्येक वडामा १०० परिवारको लागि आवश्यक पर्ने गैर खाद्य सामग्री सेटको स्टक राख्ने	२०७९ जेष्ठ	वडा	११	वडा विपद् व्यवस्थापन समिति, नेपाल रेडक्रस सोसाईटी
४.	प्रत्येक वडामा कम्तिमा १०० परिवारका लागि अस्थायी आश्रयको लागि बहुप्रकोपबाट सुरक्षित स्थान पहिचान गरी राख्ने	२०७९ जेष्ठ	वडा	११	वडा विपद् व्यवस्थापन समिति,

५.	गाउँपालिकामा कम्तिमा ३०० परिवार तथा १५०० जनसंख्याको लागि आवश्यक पर्ने गैर खाद्य सामाग्री भण्डारणको क्षमता भएको गोदामघरको व्यवस्था गर्ने	२०७९ जेष्ठ	गाउँपालिका	१	सम्बन्धित शाखा
६.	पहिचान गरिएको स्थानमा अस्थायी आश्रयस्थलका लागि आवश्यक पूर्वाधार, खानेपानी, सरसफाईको प्रबन्ध तथा तत्काल टहरा बनाउन सक्ने व्यवस्था गर्ने	२०७९ जेष्ठ	गाउँपालिका	आवश्यकता अनुसार	पूर्वाधार विकास शाखा
७.	पहिचान गरिएका वा तयार गरिएका अस्थायी आश्रयस्थलका सञ्चालन र सुविधाहरु म्हामारीको समयमा क्वारेन्टिन एवम् आईसोलेसन केन्द्रको रुपमा प्रयोग गर्न सक्ने र स्वास्थ्य सेवा सञ्चालन गर्न मिल्ने गरी विकास गर्ने	२०७९ जेष्ठ	गाउँपालिका	आवश्यकता अनुसार	पूर्वाधार विकास शाखा

३.२.४ खानेपानी, सरसफाई तथा स्वच्छता प्रवर्द्धन विषय क्षेत्र

क्र. सं.	पूर्वतयारीका कार्यहरु	समय	स्थान	परिमाण	समन्वय र सहयोग
१.	खानेपानी, सरसफाई तथा स्वच्छता प्रवर्द्धन सम्बन्धि आवश्यकताको आँकलन गर्ने	२०७९ जेष्ठ	गाउँपालिका	१	खानेपानि, सरसफाई तथा स्वच्छता प्रवर्द्धन शाखा
२.	विपद् लेखाजोखा टोलीलाई खानेपानी, सरसफाई तथा स्वच्छता प्रवर्द्धन क्षेत्रको विपद् सूचना संकलनको तालिम दिने	२०७९ जेष्ठ	गाउँपालिका	१	सम्बन्धित शाखा
३.	कम्तिमा ५०० परिवारलाई पुग्ने आपत्कालीन सरसफाई तथा स्वच्छता प्रवर्द्धन सामाग्री भण्डारणको व्यवस्था मिलाउने	२०७९ जेष्ठ	गाउँपालिका	१	सम्बन्धित शाखा
४.	आपत्कालीन आश्रयस्थल वा आश्रयस्थल पहिचान गरिएका खुल्ला क्षेत्रमा खानेपानी आपूर्तिको श्रोत र आवश्यक सामाग्रीको प्रबन्ध गर्ने	२०७९ जेष्ठ	गाउँपालिका	१	सम्बन्धित शाखा
५.	रेडियो, टि.भि., पत्रपत्रिका र सामाजिक मिडिया मार्फत सरसफाई सम्बन्धि चेतनामुलक कार्यक्रम प्रसारण गर्ने	तत्काल	गाउँपालिका	नियमित	सम्बन्धित शाखा
६.	खानेपानी, सरसफाई तथा स्वच्छता प्रवर्द्धन विषयगत क्षेत्रका सदस्यहरुको सम्पर्क अद्यावधिक राख्ने	तत्काल	गाउँपालिका	१	सम्बन्धित शाखा

३.२.५ संरक्षण तथा शिक्षा विषय क्षेत्र

क्रं. सं.	पूर्वतयारीका कार्यहरु	समय	स्थान	परिमाण	समन्वय र सहयोग
१.	सबै विषयगत क्षेत्रलाई महिला, बालबालिका, अपाङ्गता भएका व्यक्ति र जेष्ठ नागरिकको संरक्षणका तरीकाहरु बारे जानकारी दिने	निरन्तर	गाउँपालिका	सबै विषयगत क्षेत्र	महिला तथा बालबालिका शाखा
२.	विपद्को समयमा संरक्षण एवम् सुरक्षाका लागि चाहिने सामग्रीहरु खरीद गरेर भण्डारण गर्ने	निरन्तर	गाउँपालिका	अनुमानित आंकलन अनुसार	महिला तथा बालबालिका शाखा
३.	विद्यालयका शिक्षक र महिला सामुदायिक स्वास्थ्य स्वयंसेविकलाई आधारभुत मनोसामाजिक परामर्श सम्बन्धि तालिम दिने	निरन्तर	गाउँपालिका	सबै वडा र विद्यालय	नेपाल रेडक्रस सोसाईटी, सुरक्षा निकाय
४.	सबै विद्यालयमा विद्यालय सुरक्षा कार्यान्वयन कार्यविधि बमोजिम सुरक्षित विद्यालयका न्यूनतम गतिविधि सञ्चालन गर्न सहजीकरण गर्ने	निरन्तर	विद्यालय	सबै विद्यालय	महिला तथा बालबालिका शाखा
५.	विद्यालयहरुको संकटासन्नता तथा क्षमता लेखाजोखाको लागि सहयोग गर्ने	तत्काल	विद्यालय	सबै विद्यालय	महिला तथा बालबालिका शाखा र अन्य सम्बन्धित निकायहरु
६.	विद्यालयहरुको सिकाईलाई निरन्तरता दिन र पूर्वतयारी सहितको विद्यालय सुरक्षा योजना तयार गरी कार्यान्वयन गर्न सहयोग गर्ने	२०७९ आषाढ	विद्यालय	सबै विद्यालय	सम्बन्धित शाखा
७.	विद्यालय व्यवस्थापन समिति तथा प्रधानाध्यापकहरुलाई विद्यालय सुरक्षा सम्बन्धि तालिम दिने	२०७९ आषाढ	विद्यालय	सबै विद्यालय	महिला तथा बालबालिका शाखा र अन्य सम्बन्धित निकायहरु
८.	कृतिम घटना तथा सिमुलेसन अभ्यास सञ्चालन गर्न गाउँपालिका र विद्यालयहरुसंग समन्वय गर्ने	निरन्तर	विद्यालय	सबै विद्यालय	सम्बन्धित शाखा
९.	वैकल्पिक सिकाई सञ्चालनका लागि कार्यविधि र सामग्री तयारी अवस्थामा राख्ने	तत्काल	गाउँपालिका	सबै विद्यालय	सम्बन्धित शाखा
१०.	सबै विद्यालयहरुमा अस्थायी सिकाई केन्द्र सञ्चालनका लागि आवश्यक सामग्रीहरु तयारी अवस्थामा राख्ने	निरन्तर	विद्यालय	सबै विद्यालय	सम्बन्धित शाखा
११.	संरक्षण तथा शिक्षा विषयगत क्षेत्रका सदस्यहरुको सम्पर्क अद्यावधिक गर्ने	तत्काल	गाउँपालिका	सबै शिक्षा विषयगत क्षेत्रका सदस्यहरु	महिला तथा बालबालिका शाखा

३.२.६ विपद् लेखाजोखा एवम् सुचना व्यवस्थापन विषय क्षेत्र

क्रं. सं.	पूर्वतयारीका कार्यहरु	समय	स्थान	परिमाण	समन्वय र सहयोग
१.	गाउँपालिका आपत्कालीन कार्य सञ्चालन केन्द्र मार्फत विपद् सम्बन्धि सुचना संकलन, व्यवस्थापन र प्रशारणको व्यवस्था मिलाउने	तत्काल	गाउँपालिका	१	जिल्ला आपत्कालीन कार्य सञ्चालन केन्द्र
२.	वडा तहमा विपद् लेखाजोखा टोली तयार गर्ने	२०७९ जेष्ठ	वडा	११	वडा विपद् व्यवस्थापन समिति, नेपाल रेडक्रस सोसाईटी
३.	विपद् लेखाजोखा टोलीका सदस्यहरुलाई विपद् लेखाजोखा सम्बन्धि तालिम दिने	२०७९ जेष्ठ	वडा	११	सुरक्षा निकाय, नेपाल रेडक्रस सोसाईटी
४.	समुदाय स्तरमा विपद्को समयमा सुचना प्रवाह गर्न SMS मार्फत सुचना प्रसार गर्ने समुहगत प्रणालीको विकास गर्ने	२०७९ जेष्ठ	गाउँपालिका	१	मोबाईल सेवा प्रदायक
५.	स्थानीय रेडियो FM तथा अन्य सामाजिक मिडियाबाट जनचेतनामूलक सन्देशहरु प्रवाह गर्ने	निरन्तर	गाउँपालिका	१	मिडियाकर्मी
६.	गाउँपालिकाको विपद् सम्बन्धि सम्पूर्ण सुचना तथा गतिविधिहरु नियमित अद्यावधिक गर्ने	निरन्तर	गाउँपालिका	१	सम्बन्धित शाखा तथा गाउँपालिका विपद् व्यवस्थापन समिति
७.	विपद् सुचना प्रवाह प्रकृया तय गरी वस्तीमा भएका घटनाको तत्काल स्थानीय आपत्कालीन कार्य सञ्चालन केन्द्रमा अद्यावधिक हुने प्रबन्ध मिलाउने	निरन्तर	गाउँपालिका	१	सम्बन्धित शाखा तथा गाउँपालिका विपद् व्यवस्थापन समिति

३.२.७ जीविकोपार्जन, पुनर्स्थापना तथा शीघ्र पुनर्लाभ विषय क्षेत्र

क्रं. सं.	पूर्वतयारीका कार्यहरु	समय	स्थान	परिमाण	समन्वय र सहयोग
१.	जोखिम संवेदनशील भू-उपयोग योजना बनाई कार्यान्वयन गर्ने गराउने	२०७९ श्रावण	गाउँपालिका	१	सम्बन्धित शाखा
२.	पूर्ण रुपमा भवन आचार संहिता कार्यान्वयन सुनिश्चित गर्ने गराउने	२०७९ श्रावण	गाउँपालिका	११	सम्बन्धित शाखा
३.	जोखिमयुक्त क्षेत्रहरुको दोहन र अतिक्रमणमा नियन्त्रण गर्ने	तत्काल	गाउँपालिका	११	सम्बन्धित शाखा
४.	पहिचान गरिएका आपत्कालीन आश्रयस्थलमा अस्थायी आवास, सरसफाई, खानेपानी, सडक र बिजुलीको पूर्वाधार तयार गर्ने	तत्काल	गाउँपालिका	११	सम्बन्धित शाखा
५.	ग्रामीण सडक निर्माण जस्ता पूर्वाधार विकास गर्दा प्राविधिक र वातावरणीय अध्ययन अनुसार विपद् जोखिम नबढ्ने कुरा सुनिश्चित गर्ने	तत्काल	गाउँपालिका	-	सम्बन्धित शाखा
६.	संरचना तथा पूर्वाधारको पुनर्निर्माण अझ राम्रो थप बलियोको मान्यता अनुरूप गर्ने	तत्काल	गाउँपालिका	-	सम्बन्धित शाखा
७.	विषयगत क्षेत्रका सदस्यहरुको सम्पर्क विवरण अद्यावधिक राख्ने र विषयगत क्षेत्रको नियमित बैठक गर्ने	तत्काल	गाउँपालिका	-	सम्बन्धित शाखा

३.३ आपत्कालीन प्रतिकार्य (कार्यविधि) योजना

आपत्कालीन प्रतिकार्य योजनामा विपद्को समय र विपद् पश्चात तुरुन्तै चालुपर्ने खोज, उद्धार, उपचार एवम् जोखिम क्षेत्रबाट प्रभावितहरूलाई सुरक्षित स्थानमा स्थानान्तरण राहत वितरणका र विपद् लेखाजोखा तथा सुचना व्यवस्थापन र संप्रेषणका क्रियाकलापहरू सहित प्रत्येक विषयगत क्षेत्र परिचालनको समय तालिका सहितको कार्यविधि समावेश गरिएको छ । यसका लागि देहाय बमोजिमका क्रियाकलापहरू तर्जुमा गरिएको छ :

३.३.१ समग्र व्यवस्थापन, खोज तथा उद्धार विषय क्षेत्र

समय	क्र.सं.	प्रतिकार्य सम्बन्धि क्रियाकलापहरू	समन्वय/सहयोग
० देखि २४ घण्टा	१.	गाउँपालिका विपद् व्यवस्थापन समिति आकस्मिक बैठक बसी हरेक विषयगत क्षेत्रलाई तयारी अवस्थामा रहन निर्देशन दिने	गाउँपालिका विपद् व्यवस्थापन समिति
	२.	समन्वय, खोज तथा उद्धार विषयगत क्षेत्रको आकस्मिक बैठक बस्ने	गाउँपालिका विपद् व्यवस्थापन समिति
	३.	खोज, उद्धार र सुरक्षाको लागि सुरक्षाकर्मी परिचालन गर्ने	सुरक्षा निकाय
	४.	खोज तथा उद्धारका लागि आवश्यक सामग्री र यातायातको बन्दोबस्त गर्ने	आपत्कालीन आश्रयस्थल, खाद्य तथा गैर खाद्य सामग्री एवम् बन्दोबस्ती विषय क्षेत्र
	५.	घाईतेहरूको शिघ्र उद्धार गर्ने र बेपत्ताहरूको खोजी कार्यलाई तीव्रता दिने	सुरक्षा निकाय
	६.	सम्भावित जोखिम क्षेत्रका समुदायको सुरक्षित स्थानान्तरण गर्ने	सुरक्षा निकाय, वडा समिति
	७.	घाईतेहरूको तत्काल प्राथमिक उपचारका लागि आवश्यक समन्वय गर्ने	प्राथमिक उपचार, स्वास्थ्य तथा पोषण विषय क्षेत्र
	८.	मृतकहरूको पहिचान गरी मुचुल्का गरेर शव आफन्तको जिम्मा लगाउने	वडा समिति
२४ घण्टा देखि ७ दिनसम्म	९.	खोज तथा उद्धार कार्यलाई आवश्यकता अनुसार निरन्तरता दिने	सुरक्षा निकाय
	१०.	२४ घण्टाको कामको प्रगती समीक्षा गरी थप खोज तथा उद्धार कार्य अघि बढाउने	सुरक्षा निकाय
	११.	प्रभावितहरूको व्यक्तिगत सम्पत्ति तथा सार्वजनिक सम्पत्तिको सुरक्षाको लागि सुरक्षाकर्मी परिचालन गर्ने	सुरक्षा निकाय
	१२.	आवश्यकता अनुसार शव व्यवस्थापन कार्यलाई निरन्तरता दिने	सुरक्षा निकाय
	१३.	बहुक्षेत्रगत प्रारम्भिक द्रुत लेखाजोखा गर्नको लागि सबै विषयगत क्षेत्रलाई समन्वय तथा परिचालन गर्ने	सुरक्षा निकाय
	१४.	विपद्को घटनाको प्रकृती हेरी आवश्यकता अनुसार जिल्ला, प्रदेश तथा सङ्घ सरकारसंग समन्वय गर्ने	
७ दिन देखि १ महिना	१५.	आवश्यकता अनुसार खोज उद्धार कार्यलाई निरन्तरता दिने	सुरक्षा निकाय
	१६.	विपद्मा हराएका वा नष्ट भएका अत्यावश्यक दस्तावेजहरूको लगत सङ्कलन गर्ने	वडा कार्यालय, सुरक्षा निकाय
	१७.	हराएका वा नष्ट भएका कागजातहरूको पुनर्निर्माण तत्काल गर्ने	वडा कार्यालय
	१८.	विषयगत क्षेत्रको विस्तृत लेखाजोखाको आधारमा विपद्बाट भएको क्षतीको लागि पुनर्स्थापना योजना तयार गर्न समन्वय गर्ने	सबै विषयगत क्षेत्र
	१९.	विपद् पश्चात आवश्यक लेखाजोखाको आधारमा गाउँपालिकाको पुनर्निर्माण योजना तयार गर्न समन्वय गर्ने	सबै विषयगत क्षेत्र

३.३.२ प्राथमिक उपचार, स्वास्थ्य तथा पोषण विषय क्षेत्र

समय	क्र.सं.	प्रतिकार्य सम्बन्धि क्रियाकलापहरू	समन्वय/सहयोग
० देखि २४ घण्टा	१.	प्राथमिक उपचार, स्वास्थ्य तथा पोषण विषयगत क्षेत्रको आकस्मिक बैठक बसी अवस्थाको विश्लेषण गर्ने	गाउँपालिका विपद् व्यवस्थापन समिति
	२.	घाईतेको खोज तथा उद्धारसँगै प्राथमिक उपचारका लागि प्राथमिक उपचार टोली परिचालन गर्ने	समन्वय, खोज तथा उद्धार विषय क्षेत्र
	३.	विपद् प्रभावित क्षेत्रमा प्राथमिक उपचार डेस्क स्थापना गरी सेवा सञ्चालन गर्ने	आपत्कालीन आश्रयस्थल, खाद्य तथा गैर खाद्य सामाग्री एवम् बन्दोबस्ती विषय क्षेत्र
	४.	गम्भीर अवस्थाका घाईतेहरूलाई थप उपचारको लागि रिफर गर्ने	गाउँपालिका विपद् व्यवस्थापन समिति
	५.	दीर्घ रोगीहरू पहिचान गरी उनिहरूको लागि औषधि तथा उपचार सेवा उपलब्ध गराउने	विपद् लेखाजोखा एवम् सुचना व्यवस्थापन विषय क्षेत्र
२४ घण्टा देखि ७ दिन	६.	मपदण्ड अनुसार शुद्ध पिउने पानी र प्रभावितहरूको अवस्था अनुसार पोषणयुक्त खानाको सुनिश्चितता गर्ने	खानेपानी, सरसफाई तथा स्वच्छता प्रवर्द्धन विषय क्षेत्र, खाद्य विषय क्षेत्र
	७.	विपद् प्रभावित क्षेत्र तथा अस्थायी आश्रयस्थलमा नियमित औषधि उपचारका साथसाथै गर्भवती जाँच, सुत्केरी र परिवार जियोजन सेवालाई निरन्तरता दिने	आपत्कालीन आश्रयस्थल, खाद्य तथा गैर खाद्य सामाग्री एवम् बन्दोबस्ती विषय क्षेत्र
	८.	मनोसामाजिक परामर्श सेवा सञ्चालनलाई आवश्यकता अनुसार निरन्तरता दिने	संरक्षण तथा शिक्षा विषय क्षेत्र
	९.	अस्थायी आश्रयस्थल तथा प्रभावित समुदायमा महामारीजन्य विपद् फैलिन नदिन रोकथामका उपायहरू अपनाउने	खानेपानी, सरसफाई तथा स्वच्छता प्रवर्द्धन विषय क्षेत्र
७ दिन देखि १ महिना	१०.	स्वास्थ्य तथा पोषण क्षेत्रको विषयगत आवश्यकता लेखाजोखा गरी पुनर्स्थापना योजना तयार गर्ने	विपद् लेखाजोखा एवम् सुचना व्यवस्थापन विषय क्षेत्र
	११.	आवश्यकता अनुसार स्वास्थ्य उपचार र सेवा प्रवाहलाई निरन्तरता दिने	प्राथमिक उपचार, स्वास्थ्य तथा पोषण विषय क्षेत्र
	१२.	थप महामारी फैलिन नदिन रोकथामका उपायहरू निरन्तर गर्ने	खानेपानी, सरसफाई तथा स्वच्छता प्रवर्द्धन विषय क्षेत्र
	१३.	स्वास्थ्य क्षेत्रको विपद् पछिको आवश्यकताको लेखाजोखा गरी पुनर्निर्माण योजना तयार गर्ने	जीविकोपार्जन, पुनर्स्थापना तथा शीघ्र पुनर्लाभ विषय क्षेत्र

३.३.३ आपत्कालीन आश्रयस्थल, खाद्य तथा गैर खाद्य सामग्री एवम् बन्दोबस्ती विषय क्षेत्र

समय	क्र.सं.	प्रतिकार्य सम्बन्धि क्रियाकलापहरु	समन्वय/सहयोग
० देखि २४ घण्टा	१.	अस्थायी आश्रयस्थल, खाद्य तथा गैर खाद्य सामग्री र राहत व्यवस्थापन विषयगत क्षेत्रको आकस्मिक बैठक बोलाउने र अवस्था विश्लेषण गर्ने, प्रभावित हुनसक्ने जनसंख्याको आँकलन गर्ने	गाउँपालिका विपद् व्यवस्थापन समिति
	२.	विस्थापितहरुको लागि तत्काल अस्थायी बसोबासको प्रबन्ध गर्ने	गाउँपालिका विपद् व्यवस्थापन समिति
	३.	प्रारम्भिक द्रुत लेखाजोखाको लागि आवश्यक बन्दोबस्त गर्ने	विपद् लेखाजोखा एवम् सुचना व्यवस्थापन विषय क्षेत्र
	४.	उद्धारकर्मी, स्वास्थ्यकर्मी तथा घाईतेहरुको ओसार, पसार र राहत सामग्रीको ओसार पसार गर्नको लागि यातायातका साधनहरुको प्रबन्ध गर्ने	समन्वय, खोज तथा उद्धार विषय क्षेत्र
	५.	विस्थापित तथा अस्थायी आश्रयस्थलमा रहेका सबै परिवारका लागि तत्काल खान मिल्ने खाद्य सामग्री उपलब्ध गराउने	आपत्कालीन आश्रयस्थल, खाद्य तथा गैर खाद्य सामग्री एवम् बन्दोबस्ती विषय क्षेत्र
	६.	विपद् प्रभावितहरुलाई गर्मीको समयमा भुल र जाडो समयमा न्यानो कपडाको प्रबन्ध गर्ने	आपत्कालीन आश्रयस्थल, खाद्य तथा गैर खाद्य सामग्री एवम् बन्दोबस्ती विषय क्षेत्र
२४ घण्टा देखि ७ दिन	७.	प्रारम्भिक द्रुत लेखाजोखा आधारमा आगामी एक महिनाको लागि खाद्य तथा गैर खाद्य आवश्यकको आँकलन गर्ने	विपद् लेखाजोखा एवम् सुचना व्यवस्थापन विषय क्षेत्र
	८.	प्रभावितहरुको लागि अस्थायी आश्रय स्थलमा बसोबासको प्रबन्ध गर्ने कार्यलाई निरन्तरता दिने	आपत्कालीन आश्रयस्थल, खाद्य तथा गैर खाद्य सामग्री एवम् बन्दोबस्ती विषय क्षेत्र
	९.	आश्रयस्थलमा शौचालय, खानेपानी, सरसफाई तथा औषधि उपचारको लागि अन्य विषयगत क्षेत्रसँग समन्वय गर्ने	खानेपानी, सरसफाई तथा स्वच्छता प्रवर्द्धन विषय क्षेत्र
	१०.	विस्थापित तथा अस्थायी आश्रयस्थलमा रहेका सबै परिवारको लागि खाद्य सामग्री, खाना पकाउने भाँडाकुँडा र ओढ्ने ओछ्याउने सामग्री उपलब्ध गराउने	आपत्कालीन आश्रयस्थल, खाद्य तथा गैर खाद्य सामग्री एवम् बन्दोबस्ती विषय क्षेत्र
	११.	अपांगता भएका व्यक्ति एकल महिला र पुरुषका लागि उपयुक्त आश्रयस्थलको प्रबन्ध गर्ने	संरक्षण तथा शिक्षा विषय क्षेत्र
	१२.	विपद्को कारण आघातमा रहेका व्यक्तिहरुलाई आश्रयस्थलमा नै मनोसामाजिक परामर्श सेवा प्रदान गर्ने प्रबन्ध गर्ने	संरक्षण तथा शिक्षा विषय क्षेत्र
	१३.	अस्थायी आश्रयस्थलमा बालबालिकालाई खेल्ने ठाँउको प्रबन्ध गर्ने	संरक्षण तथा शिक्षा विषय क्षेत्र
७ देखि १ महिना	१४.	आवश्यक अनुसार विस्थापितहरुलाई घर फर्किने वातावरण तयार गरी घर फर्काउने	
	१५.	भौतिक संरचना पुनर्निर्माणका लागि आवश्यक काठ सहूलियत दरमा उपलब्ध गराउन सामुदायिक वन उपभोक्ता समुहसँग समन्वय गर्ने	सामुदायिक वन उपभोक्ता समिति
	१६.	अस्थायी आश्रयस्थलमा रहेका बालबालिकाको सिचाई निरन्तरताको लागि गाउँपालिकाको शिक्षा र शिक्षा विषयगत क्षेत्रसँग समन्वय गर्ने	संरक्षण तथा शिक्षा विषय क्षेत्र
	१७.	विपद् पश्चातको लेखाजोखाको लागि आवश्यक बन्दोबस्त मिलाउने	विपद् लेखाजोखा एवम् सुचना व्यवस्थापन विषय क्षेत्र

३.३.४ खानेपानी, सरसफाई तथा स्वच्छता प्रवर्द्धन विषय क्षेत्र

समय	क्र.सं.	प्रतिकार्य सम्बन्धि क्रियाकलापहरु	समन्वय/सहयोग
० देखि २४ घण्टा	१.	खानेपानी, सरसफाई तथा स्वच्छता प्रवर्द्धन विषयगत क्षेत्रको आकस्मिक बैठक बसी अवस्थाको विश्लेषण गर्ने	गाउँपालिका विपद् व्यवस्थापन समिति
	२.	प्रभावित समुदाय तथा अस्थायी आश्रयस्थलमा शुद्ध पिउने पानी, तथा सरसफाईको लागि मापदण्ड अनुसारको आवश्यक पानीको प्रबन्ध गर्ने	आपत्कालीन आश्रयस्थल, खाद्य तथा गैर खाद्य सामग्री एवम् बन्दोबस्ती विषय क्षेत्र
२४ घण्टा देखि ७ दिन	३.	खानेपानी तथा सरसफाई आवश्यकताको आँकलन गर्ने	विपद् लेखाजोखा एवम् सुचना व्यवस्थापन विषय क्षेत्र
	४.	अस्थायी आश्रयस्थलमा सरसफाईका अस्थायी संरचनाहरु तयार गर्ने	आपत्कालीन आश्रयस्थल, खाद्य तथा गैर खाद्य सामग्री एवम् बन्दोबस्ती विषय क्षेत्र
	५.	प्रभावित समुदायमा सामान्य क्षती भएका खानेपानी तथा सरसफाईका संरचनाहरु तत्काल मर्मत गर्ने	जीविकोपार्जन, पुनर्स्थापना तथा शीघ्र पुनर्लाभ विषय क्षेत्र
	६.	खानेपानी शुद्धीकरणका विधिहरु समुदायलाई जानकारी गराउने	खानेपानी, सरसफाई तथा स्वच्छता प्रवर्द्धन विषय क्षेत्र
	७.	अस्थायी आश्रयस्थलको फोहोर मैला व्यवस्थापनको प्रबन्ध गर्ने	खानेपानी, सरसफाई तथा स्वच्छता प्रवर्द्धन विषय क्षेत्र
	८.	अस्थायी आश्रयस्थलमा नियमित स्वास्थ्य खानेपानी तथा सरसफाई शिक्षा प्रवर्द्धन गर्ने	खानेपानी, सरसफाई तथा स्वच्छता प्रवर्द्धन विषय क्षेत्र
	९.	खानेपानी तथा सरसफाई क्षेत्रको पुनर्स्थापना योजना तयार गर्ने	जीविकोपार्जन, पुनर्स्थापना तथा शीघ्र पुनर्लाभ विषय क्षेत्र
	१०.	अस्थायी आश्रयस्थलमा मापदण्ड अनुसारको खानेपानी र सरसफाईको प्रबन्ध नियमित गर्ने	खानेपानी, सरसफाई तथा स्वच्छता प्रवर्द्धन विषय क्षेत्र
७ देखि १ महिना	११.	अस्थायी आश्रयस्थलमा मापदण्ड अनुसारको खानेपानी र सरसफाईको प्रबन्ध नियमित गर्ने	खानेपानी, सरसफाई तथा स्वच्छता प्रवर्द्धन विषय क्षेत्र
	१२.	खानेपानी तथा सरसफाई क्षेत्रको क्षेत्रगत आवश्यकताको लेखाजोखा गर्ने	विपद् लेखाजोखा एवम् सुचना व्यवस्थापन विषय क्षेत्र
	१३.	अस्थायी सिकाई केन्द्रहरुमा खानेपानी तथा सरसफाईको प्रबन्ध गर्ने	संरक्षण तथा शिक्षा विषय क्षेत्र
	१४.	विपद् पछिको क्षेत्रगत आवश्यकताका आधारमा खानेपानी तथा सरसफाई क्षेत्रको पुनर्निर्माण योजना तयार गर्ने	विपद् लेखाजोखा एवम् सुचना व्यवस्थापन विषय क्षेत्र

३.३.५ संरक्षण तथा शिक्षा विषय क्षेत्र

समय	क्र.सं.	प्रतिकार्य सम्बन्धि क्रियाकलापहरु	समन्वय/सहयोग
० देखि २४ घण्टा	१.	संरक्षण तथा शिक्षा विषयगत क्षेत्रको आकस्मिक बैठक बसी अवस्थाको विश्लेषण गर्ने	गाउँपालिका विपद् व्यवस्थापन समिति
	२.	अवस्था अनुसार आपत्कालीन प्रतिकार्यको लागि विद्यालय बन्द गर्नुपर्ने भएमा बन्द गर्न नगर विपद् व्यवस्थापन समितिलाई सिफारिस गर्ने	गाउँपालिका विपद् व्यवस्थापन समिति
	३.	विद्यालयको क्षेत्री तथा शिक्षक विद्यार्थीको अवस्था आँकलन गरी खोज उद्धारमा सहयोग गर्ने	महिला तथा बालबालिका शाखा, नेपाल रेडक्रस सोसाईटी
	४.	आवश्यकता अनुसार प्रभावितहरुलाई मनोसामाजिक परामर्श सेवा उपलब्ध गराउने	नेपाल रेडक्रस सोसाईटी
२४ घण्टा देखि ७ दिन	५.	शिक्षा क्षेत्रमा भएको क्षतीको प्रारम्भिक विवरण संकलन गरी आवश्यकता आँकलन गर्ने	गाउँपालिका विपद् व्यवस्थापन समिति
	६.	विपद्का कारण हराएका वा छुट्टिएका बालबालिकाहरुलाई अभिभावकसँग पुनर्मिलन गराउने	गाउँपालिका विपद् व्यवस्थापन समिति
	७.	प्रभावित महिला, बालबालिका, अपाङ्गता भएका व्यक्ति र जेष्ठ नागरिकलाई संरक्षण दिने	गाउँपालिका विपद् व्यवस्थापन समिति
	८.	आवश्यकता अनुसार मनोसामाजिक परामर्श कार्यशाला सञ्चालन गर्ने	गाउँपालिका विपद् व्यवस्थापन समिति
	९.	नेपाल प्रहरी र स्थानीय सामाजिक संस्थाहरुबीच संयन्त्र तयार गरी बाहिरबाट आउने व्यक्तिहरुमाथि निगरानी राख्ने	गाउँपालिका विपद् व्यवस्थापन समिति
	१०.	विपद्बाट प्रभावित समुदाय तथा अस्थायी आश्रयस्थलमा सामाजिक र लैंगिक विभेद नभएको सुनिश्चित गर्ने	गाउँपालिका विपद् व्यवस्थापन समिति
	११.	मानव बेचबिखन, ओसारपसार र अपहरण जोखिम न्यूनीकरणका लागि गाउँपालिकाको सिमा नाकाहरुमा नागरिक सुरक्षा चेक पोष्ट स्थापना गर्ने	गाउँपालिका विपद् व्यवस्थापन समिति
	१२.	शिक्षा क्षेत्रमा भएको क्षतीको प्रारम्भिक विवरण सङ्कलन गरी आवश्यकता आँकलन गर्ने	गाउँपालिका विपद् व्यवस्थापन समिति
	१३.	सिकाईलाई निरन्तरता दिनको लागि कार्ययोजना क्रियाशील गर्ने	गाउँपालिका विपद् व्यवस्थापन समिति
	१४.	तत्काल विद्यालय सञ्चालन हुनसक्ने अवस्थामा अस्थायी सिकाई केन्द्र स्थापना गरी सिकाई सुचारु गर्ने	गाउँपालिका विपद् व्यवस्थापन समिति
	१५.	अस्थायी सिकाई केन्द्र पनि सञ्चालन हुन नसक्ने अवस्थामा वैकल्पिक विधिबाट सिकाई सुचारु गर्ने	गाउँपालिका विपद् व्यवस्थापन समिति
	१६.	शिक्षकहरुका लागि आपत्कालीन शिक्षा सम्बन्धि अभिमुखीकरण कार्यशाला सञ्चालन गर्ने	गाउँपालिका विपद् व्यवस्थापन समिति
	१७.	अस्थायी सिकाई केन्द्रहरुमा छात्रा विद्यार्थीहरुमाथि हुनसक्ने हिंसा रोक्नका लागि सुरक्षा संयन्त्र निर्माण गर्ने	गाउँपालिका विपद् व्यवस्थापन समिति
	१८.	१८.	बालबालिकाहरुलाई विद्यालय फर्कने वातावरण बनाउन अभिभावकहरूसँग समुदायमा छलफल गर्ने
१९.		विपद् प्रभावित विद्यार्थीहरुको लागि अवस्था र आवश्यकता अनुसार विद्यालय पोशाक, पाठ्यपुस्तक र स्टेसनरी सामग्रीहरु उपलब्ध गराउने	गाउँपालिका विपद् व्यवस्थापन समिति

७ देखि १ महिना	२०.	विपद् प्रभावित समुदाय वा अस्थायी आश्रयस्थलमा महिला तथा किशोरीमाथि हुने हिंसाका गतिविधिहरूलाई निगरानी राख्ने र विशेष संरक्षणको व्यवस्था मिलाउने	गाउँपालिका समिति	विपद्	व्यवस्थापन
	२१.	विद्यालय आउने जाने बाटोहरू भत्किएको विग्रिएको भए मर्मत गराउने	गाउँपालिका समिति	विपद्	व्यवस्थापन
	२२.	बालबालिकाका लागि मनोरन्जनात्मक क्रियाकलापहरू सञ्चालन गर्ने	गाउँपालिका समिति	विपद्	व्यवस्थापन
	२३.	गम्भीर प्रकृतिको अवस्था बाहेक सामान्यत विपद्को घटना भएको १० दिन सम्ममा सिकाई सुचारु गर्ने प्रबन्ध गर्ने	गाउँपालिका समिति	विपद्	व्यवस्थापन
	२४.	विपद् पछिको आवश्यकता लेखाजोखा गरी संरक्षण तथा शिक्षा क्षेत्रको पुनर्निर्माण योजना तयार गर्ने	गाउँपालिका समिति	विपद्	व्यवस्थापन

३.३.६ जीविकोपार्जन, पुनर्स्थापना तथा शीघ्र पुनर्लाभ विषय क्षेत्र

समय	क्र.सं.	प्रतिकार्य सम्बन्धि क्रियाकलापहरू	समन्वय/सहयोग
० देखि २४ घण्टा	१.	जीविकोपार्जन, पुनर्स्थापना तथा शीघ्र पुनर्लाभ विषय क्षेत्रको आकस्मिक बैठक बसी अवस्थाको विश्लेषण गर्ने	गाउँपालिका समिति
	२.	विपद्बाट क्षती भएका सडक, सञ्चार तथा विद्युत पूर्वाधार सुचारु गर्न पहल गर्ने	गाउँपालिका समिति
२४ घण्टा देखि ७ दिन	३.	पुनर्स्थापनाका लागि आवश्यक पूर्वाधारहरूको आवश्यकता लेखाजोखा गर्ने	विपद् लेखाजोखा एवम् सुचना व्यवस्थापन विषय क्षेत्र
	४.	अस्थायी आश्रयस्थलमा आधारभुत अस्थायी पूर्वाधारहरू निर्माण गर्ने	आपत्कालीन आश्रयस्थल, खाद्य तथा गैर खाद्य सामग्री एवम् बन्दोबस्ती विषय क्षेत्र
	५.	प्रारम्भिक द्रुत लेखाजोखा (IRA) को आधारमा तत्कालको लागि प्राथमिकता तय गर्ने	विपद् लेखाजोखा तथा विषयगत क्षेत्र
	६.	आफ्नो घर फर्कने चाहने विस्थापितहरूलाई समुदायमा पुनर्स्थापित गर्ने प्रक्रिया तय गरी पुनर्स्थापित गर्ने	विपद् लेखाजोखा तथा विषयगत क्षेत्र
७ देखि १ महिना	७.	क्षेत्रगत विस्तृत लेखाजोखाको आधारमा क्षेत्रगत पुनर्स्थापन योजना तयार गर्ने	विपद् लेखाजोखा तथा विषयगत क्षेत्र
	८.	सामान्य क्षती भएका पूर्वाधार तथा संरचनाहरूको मर्मत तथा सम्भार गरेर सेवा सुचारु गर्ने	गाउँपालिका समिति
	९.	विपद् पछिको आवश्यकताको लेखाजोखाको आधारमा गाउँपालिकाको पुनर्निर्माण योजना तयार गर्ने	गाउँपालिका समिति
	१०.	पुनर्निर्माण नसकिएसम्म कार्य जारी राख्ने	गाउँपालिका समिति

३.३.७ विपद् लेखाजोखा एवम् सुचना व्यवस्थापन विषय क्षेत्र

समय	क्र.सं.	प्रतिकार्य सम्बन्धि क्रियाकलापहरु	समन्वय/सहयोग
० देखि २४ घण्टा	१.	विपद् लेखाजोखा एवम् सुचना व्यवस्थापन विषय क्षेत्रको आकस्मिक बैठक बसी अवस्थाको विश्लेषण गर्ने	गाउँपालिका विपद् व्यवस्थापन समिति
	२.	प्रारम्भिक द्रुत लेखाजोखा (IRA) तुरुन्त सञ्चालन गरी खोज तथा उद्धार र राहत व्यवस्थापनमा सहयोग गर्ने	गाउँपालिका विपद् व्यवस्थापन समिति
	३.	प्रारम्भिक द्रुत लेखाजोखा (IRA) को सुचना सबै विषय क्षेत्रलाई उपलब्ध गराउने	सबै विषयगत क्षेत्र
	४.	विपद्को प्रारम्भिक विवरण नगर आपत्कालीन कार्यसञ्चालन केन्द्रमा अद्यावधिक गर्ने	गाउँपालिका विपद् व्यवस्थापन समिति
२४ घण्टा देखि ७ दिन	५.	विपद्को क्षतीको विवरण नियमित अद्यावधिक गर्ने	गाउँपालिका विपद् व्यवस्थापन समिति
	६.	क्षेत्रगत प्रारम्भिक लेखाजोखाका लागि जनशक्ति परिचालन गर्ने	गाउँपालिका विपद् व्यवस्थापन समिति
	७.	क्षेत्रगत लेखाजोखा विवरण उपलब्ध गराई सबै विषयगत क्षेत्रलाई पुनर्स्थापना योजना बनाउन सहयोग गर्ने	गाउँपालिका विपद् व्यवस्थापन समिति
७ देखि १ महिना	८.	विपद् प्रभावित क्षेत्र अन्तर्गत बजार क्षेत्रको लेखाजोखा (आवश्यक सामग्रीको उपलब्धता र प्रतिस्पर्धात्मक मुल्यको अवस्था) गर्ने	विषयगत क्षेत्र
	९.	विपद्को क्षतीको विवरण नियमित अद्यावधिक गर्ने	विषयगत क्षेत्र
	१०.	विपद् पछिको आवश्यकताको लेखाजोखा गर्न विषयगत क्षेत्रलाई सहयोग गर्ने	सबै विषयगत क्षेत्र
	११.	क्षेत्रगत पुनर्निर्माण योजना तयार गर्न विषयगत क्षेत्रलाई सहयोग गर्ने	सबै विषयगत क्षेत्र

खण्ड चार: स्वास्थ्य संकट पूर्वतयारी तथा प्रतिकार्य योजना

जुनिचाँदे गाउँपालिकाले विगत २ वर्षदेखि कोभिड-१९ को विश्वव्यापी महामारीको कारण स्वास्थ्य संकट भोगिरहेको छ । त्यसैगरी यो गाउँपालिकामा अन्य स्वास्थ्य समस्या जस्तै भुइँडापखाला, हैजा, म्यादे ज्वरो जस्ता स्वास्थ्य समस्या बेलाबेलामा देखिने गरेका छन् । वर्षेनी पहिरो तथा बाढी जाने भएकले पनि यी समस्याहरु देखापर्ने गरेका छन् । कोभिड-१९ बाट यस गाउँपालिकामा ५८ जना संक्रमित भएको र २ जनाको दोस्रो लहरमा जिल्ला बाहिर उपचारको क्रममा मृत्यु भएको थियो । २०७८ चैत्र मसान्त सम्ममा १२ वर्ष माथिका ४९.२० प्रतिशतले पुर्ण खोप पाईसकेका छन् । कोभिड-१९ को पहिलो लहरमा सबै वडाहरुमा तथा गाउँपालिकामा क्वारेन्टिनको स्थापना गरिएको थियो भने १० बेडको १ वटा आईसोलेसन सञ्चालन गरिएको थियो । कोभिड-१९ का जटिल विरामीहरुलाई जाजरकोट जिल्ला अस्पताल, सुर्खेत तथा नेपालगञ्ज रिफर गरेको र सहूलियतमा एम्बुलेन्स सेवा उपलब्ध गराएको थियो । कोभिड-१९ महामारी नियन्त्रण, रोकथाम तथा प्रतिकार्य गर्ने क्रममा गाउँपालिकासँग प्रतिकार्यको लागि स्पष्ट कार्ययोजना थिएन । यसको लागि जनशक्ति र सामग्री सहितको पूर्वतयारी पर्याप्त थिएन । थोरै जनशक्ति, स्वास्थ्य सुरक्षा सामग्रीको अपर्याप्तता र अक्सिजन सहितको उपकरणको कमिका बावजुद कोभिड-१९ को पहिलो र दोस्रो लहरको प्रतिकार्य गरिएको थियो ।

गाउँपालिकाको स्वास्थ्य संरचना तथा स्वास्थ्य विषयगत क्षेत्रले अन्य विपद्को समयमा विपद्का कारण घाईते भएकाहरुलाई तत्काल उपचार र स्वास्थ्य सेवालालाई नियमित गर्नको लागि काम गर्दछ भने स्वास्थ्य संकटको अवस्थामा स्वास्थ्य संकटको रोकथाम, नियन्त्रण र व्यवस्थापनको लागि अग्र स्थानमा रहेर काम गर्दछ । यसमा अन्य विषयगत क्षेत्रले आ-आफ्नो क्षेत्रबाट सहयोग गर्दछन् । गाउँपालिकामा हुनसक्ने स्वास्थ्य संकटलाई ध्यानमा राखी स्वास्थ्य संकट पूर्वतयारी एवम् प्रतिकार्यका देहाय बमोजिमका क्रियाकलापहरु तय गरिएको छ ।

४.१ स्वास्थ्य संकट पूर्वतयारी कार्ययोजना

क्रं सं.	पूर्वतयारीका कार्यहरु	समय	स्थान	परिमाण	समन्वय र सहयोग
१.	गाउँपालिकामा रहेका सबै स्वास्थ्य संस्था तथा अस्पतालहरुको आपत्कालिन योजना तयार गर्ने गराउने	तत्काल	स्वास्थ्य संस्था	सबै स्वास्थ्य संस्था	स्वास्थ्य शाखा
२.	गाउँपालिका र वडा तहमा द्रुत प्रतिकार्य टोली गठन गर्ने	तत्काल	वडा	११	गाउँपालिका
३.	सबै स्वास्थ्य संस्थाहरुमा आपत्कालीन स्वास्थ्य प्रतिकार्य नमुना अभ्यास गर्ने गराउने	नियमित	स्वास्थ्य संस्था	सबै स्वास्थ्य संस्था	गाउँपालिका
४.	गाउँपालिका मातहत रहेका अस्पताल तथा स्वास्थ्य संस्थाहरुको सेवा बेड संख्या तथा क्षमता अद्यावधिक गर्ने	तत्काल	गाउँपालिका	सबै स्वास्थ्य संस्था	स्वास्थ्य शाखा
५.	गाउँपालिकाका विभिन्न स्वास्थ्य संस्थाहरुमा रहेका स्वास्थ्य जनशक्तिको विवरण अद्यावधिक गर्ने	तत्काल	गाउँपालिका	सबै स्वास्थ्य संस्था	स्वास्थ्य शाखा

६.	गाउँपालिकाको स्वास्थ्य संकट सम्बन्धि विवरण स्वास्थ्य पार्श्वचित्र र नगर आपत्कालीन कार्य सञ्चालन केन्द्रमा अद्यावधिक गर्ने	२०७९ जेष्ठ	गाउँपालिका	१	आपत्कालिन स्वास्थ्य सञ्चालन केन्द्र
७.	महामारीजन्य स्वास्थ्य संकटको समयमा गाउँपालिकाको सेवा सञ्चालन सम्बन्धि स्वास्थ्य प्रोटोकल तयार गर्ने	तत्काल	गाउँपालिका	१	स्वास्थ्य शाखा
८.	स्वास्थ्य संकटको समयमा गाउँपालिकाको स्वास्थ्य सेवा सञ्चालन सम्बन्धि कार्यविधि तयार गर्ने	२०७९ जेष्ठ	गाउँपालिका	१	स्वास्थ्य संस्थाहरु
९.	महामारीको समयमा जनस्वास्थ्य सेवा (पोषण, खोप, सुरक्षित मातृत्व, बालस्वास्थ्य, परिवार योजना) उपलब्ध गराउने कार्यविधि तयार गर्ने	२०७९ जेष्ठ	गाउँपालिका	१	स्वास्थ्य शाखा
१०.	महामारीजन्य स्वास्थ्य संकटको समयमा विद्यालय तथा शैक्षिक संस्था सञ्चालन सम्बन्धि प्रोटोकल तयार गरी सेवा सञ्चालनको प्रबन्ध गर्ने	२०७९ जेष्ठ	गाउँपालिका	सबै शैक्षिक संस्था	संरक्षण तथा शिक्षा विषय क्षेत्र
११.	उपचारका लागि बिरामी रेफर गर्न रेफरल पद्धति र रेफरल अस्पतालको व्यवस्था गर्ने	तत्काल	गाउँपालिका	१	सबै स्वास्थ्य संस्था
१२.	महामारी जस्तै भ्वाडापखाला आदी प्रकोप क्षेत्र नक्साङ्कन गरी शुद्ध पिउने पानिको व्यवस्था गर्ने	तत्काल	गाउँपालिका	सबै वस्तीहरुमा	खानेपानी, सरसफाई तथा स्वच्छता प्रवर्द्धन विषय क्षेत्र
१३.	अग्रपंक्तिमा काम गर्ने स्वास्थ्यकर्मी तथा सुरक्षा कर्मीका लागि व्यक्तिगत सुरक्षाका सामग्रीको व्यवस्था गर्ने	तत्काल	गाउँपालिका	अग्रपंक्तिमा काम गर्ने सबैलाई	स्वास्थ्य संस्था र सुरक्षा निकाय
१४.	सबै कर्मचारीलाई सुरक्षा प्रोटोकल बारे जानकारी गराउने	तत्काल	गाउँपालिका	कर्मचारी सबै	नगर विपद् व्यवस्थापन समिति
१५.	महामारीको समयमा बाहीरबाट आउने व्यक्तिहरुलाई राख्न सम्भावित आश्रयस्थल तथा होल्डिङ सेन्टर तयार गर्ने, क्वारेन्टिन र आईसोलेसनको प्रबन्ध मिलाउने		गाउँपालिका	आवश्यकता अनुसार	आपत्कालीन आश्रयस्थल, खाद्य तथा गैर खाद्य सामग्री एवम् बन्दोबस्ती विषय क्षेत्र
१६.	महामारीको समयमा सार्वजनिक यातायात सम्बन्धि प्रोटोकल तयार गर्ने	तत्काल	गाउँपालिका	१	यातायात व्यवसायी
१७.	महामारीको समयमा आर्थिक क्षेत्र तथा बजार सञ्चालन सम्बन्धि प्रोटोकल तयार गर्ने		गाउँपालिका	१	उद्योग बाणिज्य संघ
१८.	स्वास्थ्य संकट तथा महामारी नियन्त्रण र व्यवस्थापन सम्बन्धि स्वास्थ्यकर्मी, सुरक्षाकर्मी र द्रुत प्रतिकार्य टोलीलाई तालिम दिने	२०७९ जेष्ठ	गाउँपालिका	सबै प्रतिकार्य टोली	स्वास्थ्य संस्थाहरु

४.२ स्वास्थ्य संकट प्रतिकार्य योजना

समय	क्र.सं.	प्रतिकार्य सम्बन्धि क्रियाकलापहरु	समन्वय/सहयोग
० देखि २४ घण्टा	१.	गाउँपालिका भित्र कुनै स्थानमा महामारी वा स्वास्थ्य संकट फैलिएमा स्वास्थ्य सेवा ऐन २०७५ तथा संक्रामक रोग नियन्त्रण ऐन २०२० बमोजिम स्वास्थ्य संकटग्रस्त क्षेत्र घोषणा गर्ने ।	जिल्ला प्रशासन कार्यालय
	२.	संकटग्रस्त क्षेत्रमा तत्काल प्रतिकार्यको लागि द्रुत प्रतिकार्य टोली (RRT) परिचालन गर्ने	समग्र व्यवस्थापन, खोज तथा उद्धार विषय क्षेत्र
	३.	स्वास्थ्य संकटग्रस्त क्षेत्र एवम् त्यस अवधिमा जनस्वास्थ्य सम्बन्धिका मापदण्ड/प्रोटोकल पूर्ण रूपमा पालना गर्ने गराउने	सुरक्षा निकाय
	४.	उच्च महामारी फैलिएको अवस्थामा गाउँपालिका प्रवेशद्वारहरुमा कडाई गरि आवश्यक चेकजाँचको लागि स्वास्थ्य सहायता कक्ष सञ्चालन गर्ने	सुरक्षा निकाय
	५.	संक्रमित तथा संक्रमितको सम्पर्कमा आएकाहरुको खोजपड्ताल र परिक्षण गरी आवश्यक आईसोलेसन र उपचारको प्रबन्ध मिलाउने	स्वास्थ्य संस्थाहरु
	६.	खोखिमयुक्त क्षेत्रमा नियमित निसंक्रामिकरण गर्ने गराउने	स्वास्थ्य संस्थाहरु
२४ घण्टा देखि ७ दिन	७.	सार्वजनिक ठाँउमा स्वास्थ्य सुचना सम्बन्धि पोस्टर, पम्पलेट टाँस्ने र समुदायलाई सार्वजनिक सुचना मार्फत जनचेतना फैलाउने	सञ्चार माध्यम
	८.	स्वास्थ्य संकटजन्य महामारीको समय संक्रमित र सामान्य विरामीको लागि छुट्टाछुट्टै एम्बुलेन्सको व्यवस्था गर्ने	स्वास्थ्य संस्था
	९.	स्वास्थ्य संकटको समयमा पूर्णरूपमा सुरक्षा उपाय सहित नियमित स्वास्थ्य सेवा सञ्चालन गर्ने	स्वास्थ्य शाखा
७ देखि १ महिना	१०.	अन्य विपद्को कारणबाट फैलनसक्ने महामारीको लागि तयारी अवस्थामा रहने	स्वास्थ्य शाखा, अन्य क्षेत्रहरु
	११.	१ हप्ताको अवस्था विश्लेषण गरि परीस्थितिको आधारमा १ महिनाको कार्ययोजना तयार गर्ने	विपद् लेखाजोखा एवम् सुचना व्यवस्थापन विषय क्षेत्र
	१२.	संक्रमण रोग नियन्त्रण तथा रोकथाम कार्यलाई निरन्तरता दिने	अन्य क्षेत्र
	१३.	जनस्वास्थ्य सेवा (पोषण, खोप, सुरक्षित मातृत्व, बालस्वास्थ्य, परिवार योजना) सुरक्षित तरीकाले नियमित सञ्चालन गर्ने प्रबन्ध मिलाउने	स्वास्थ्य संस्थाहरु
	१४.	स्वास्थ्य संकट नियन्त्रण तथा रोकथाम सम्बन्धि सन्देशमुलक सामाग्रीहरु नियमित प्रशारण गर्ने	सञ्चार माध्यम
१५.	परीस्थितिको नियमित मुल्यांकन गरी स्वास्थ्य संकटलाई हटाउने वा यथावत राख्ने कुराको निर्णय गर्ने	गाउँपालिका विपद् व्यवस्थापन समिति	

खण्ड पाँच: कार्यान्वयन, अनुगमन तथा सिकाई योजना

५.१ विपद् पूर्वतयारी तथा प्रतिकार्य योजनाको कार्यान्वयन रणनीति

१. यस स्वास्थ्य संकट एवम् विपद् पूर्वतयारी तथा प्रतिकार्य योजनाको कार्यान्वयनका लागि विपद् जोखिम न्यूनिकरण तथा व्यवस्थापन ऐन २०७४, नियमावली २०७६ तथा स्वास्थ्य सेवा ऐन २०७५ र यस योजना प्रबन्ध भए बमोजिमका आवश्यक संस्थागत संरचना तयार गरिनेछ ।

२. गाउँपालिकाको चालु आर्थिक वर्षको विपद् व्यवस्थापन शिर्षकको बजेटबाट प्राथमिकताका आधारमा कार्यान्वयनको शुरुवात गरिनेछ । क्रमशः आगामी वर्षको वार्षिक कार्यक्रममा यस योजनाको कार्यान्वयनको लागि आवश्यक श्रोत व्यवस्थापन गरिनेछ ।

३. विकास साभेदार संस्थाहरु (द्विपक्षीय, बहुपक्षीय, संयुक्त राष्ट्रसंघ अन्तर्गतका निकायहरु र नेपाल रेडक्रस सोसाईटी) बाट प्राप्त हुने सहायता यस योजनाको कार्यान्वयनको लागि परिचालन गरिनेछ ।

४. निजी तथा व्यवसायिक क्षेत्रको व्यवसायिक, सामाजिक उत्तरदायित्व र अन्य पहल मार्फत निजी क्षेत्रको सहभागिता र सहायता विपद् पूर्वतयारीको लागि परिचालन गरिनेछ ।

५. गाउँपालिकामा रहेका सामाजिक तथा सामुदायिक संस्थासँग भएको भौतिक, सामाजिक, आर्थिक तथा मानवीय श्रोतलाई यस योजनाको कार्यान्वयनको लागि एकिकृत गरिनेछ ।

६. यस विपद् पूर्वतयारी तथा प्रतिकार्य योजनाले निर्दिष्ट गरेका विपद् जोखिम न्यूनिकरण र पूर्वतयारीका गतिविधिहरुलाई गाउँपालिकाले सञ्चालन गर्ने योजना, विषयगत योजना तथा कार्यक्रमहरुसँग समायोजन तथा एकिकरण गरी कार्यान्वयन गरिनेछ ।

७. यस योजनाको कार्यान्वयनको अवस्था अनुगमनको तथा मुल्याङ्कनको लागि नगरपालिकाका उप-प्रमुखको संयोजकत्वमा एक अनुगमन समिति रहनेछ । उक्त अनुगमन समितिले अनुगमन गरी नगर विपद् व्यवस्थापन समिति समक्ष प्रतिवेदन प्रस्तुत गर्नेछ ।

८. गाउँपालिकाको वेबसाईट (Website) मा विपद् व्यवस्थापन पोर्टल तयार गरी स्वास्थ्य संकट एवम् विपद्बाट भएको क्षति तथा विपद् व्यवस्थापन सम्बन्धि भएका गतिविधिहरुको नियमित अद्यावधिक गरिनेछ ।

९. गाउँपालिका विपद् व्यवस्थापन समितिले वर्षभरिको विपद्को अवस्था र गतिविधिलाई समेटेर नगर विपद् प्रतिवेदन सामान्य अवस्थामा वार्षिक रुपमा प्रकाशन गर्नेछ भने कुनै ठुलो विपद्को अवस्था आएमा आवश्यकता अनुसार प्रतिवेदनहरु प्रकाशित गरिनेछ ।

१०. यस योजनाको कार्यान्वयनबाट प्राप्त सिकाई तथा तत्कालीन आवश्यकताका आधारमा यस स्वास्थ्य संकट एवम् विपद् पूर्वतयारी तथा प्रतिकार्य योजनालाई वार्षिक रुपमा अद्यावधिक गर्दै लगिनेछ ।

५.२ श्रोत साधनको व्यवस्थापन

स्वास्थ्य संकट एवम् विपद् पूर्वतयारी तथा प्रतिकार्यका लागि गाउँपालिकामा उपलब्ध श्रोत साधनको विवरण अनुसूची ३ मा राखिएको छ, साथै यसको अतिरिक्त निम्नानुसार श्रोत साधन तथा उपकरणको आवश्यकता आँकलन गरिएको छ ।

तालिका १३: श्रोत साधन तथा उपकरण आवश्यकता लेखाजोखा

विषय क्षेत्र	आवश्यक श्रोत, साधन तथा उपकरण	थप संख्या वा परिमाण	अनुमानित रकम(रु हजारमा)
समन्वय, खोज तथा उद्धार	दमकल	१	१३००००००
	Fire extinguisher	३०	१०६००००
	बेल्चा	५०	११००००
	घैटी	५०	१४००००
	पाल	३०	६०००००
	गमबट	५० जोडी	२५०००
	लाईफ ज्याकेट	२०	२०००००
	सेफ्टी हेलमेट	५०	११००००
	टर्च लाईट	५०	९०००
	भटपट भोला	५०	१३०००००
	श्रो व्याग	२०	११०००००
	एम्बुलेन्स	१	२५०००००
प्राथमिक उपचार, स्वास्थ्य तथा पोषण विषयगत क्षेत्र	प्राथमिक उपचार किट	३० थान	१००००
	स्यानीटाईजर	३० थान	१५००००
	पि.पि.ई. सेट	३०	६००००
	सर्जिकल तथा लुज ग्लोभ	५० थान	५००००
	साबुन तथा ह्यान्ड वास	१०० वटा	१५०००
	क्लोरीन भोल	२० लीटर	२००००
	आवश्यक औषधी	१/१ बक्स	२०००००
	ईमरजेन्सि किट	१५ थान	३००००
प्राथमिक उपचार किट	३० थान	१००००	
आपत्कालीन आश्रयस्थल, खाद्य तथा गैर खाद्य सामग्री एवम् बन्दोबस्ती	चामाल	३० क्विन्टल	३०००००
	अन्य खाद्य सामग्री (तेल, दाल, नुन)	२० क्विन्टल	५०००००
	त्रिपाल लगायत अन्य सामग्री	१०० थान	२०००००
	तयारी खाजा	१ क्विन्टल	३००००
खानेपानी सरसफाई तथा स्वस्थता प्रवर्द्धन	सरसफाई कीट	३० थान	३००००
	क्लोरीन भोल	१०० लीटर	१००००
	पि.ए. भाईल	२०० वटा	३०००००
	पाईप तथा अन्य सामग्री	२० थान	५००००
आपत्कालीन संरक्षण तथा शिक्षा विषयगत क्षेत्र	बेल्चा	१०० वटा	५००००
	गैती	१०० वटा	२००००
	सब्वल	१०० वटा	२००००
	त्रिपाल	१०० वटा	४००००

	जस्तापाता	१०० थान	१५००००
	भाँडाकुँडा	१५ थान	१५००००
	आरा मेसीन	१५ थान	१५००००
विपद् लेखाजोखा एवम् सूचना व्यवस्थापन	स्वास्थ्यकर्मीहरु	३० जना	स्वयंसेवकका रुपमा
	नेपाल प्रहरी	१५ जना	स्वयंसेवकका रुपमा
	तालिम प्राप्त नेपाल रेडक्रस सोसाईटीका उद्धारकर्मी	१३ जना	स्वयंसेवकका रुपमा

५.३ क्षमता विकास रणनीति र योजना

स्वास्थ्य संकट एवम् विपद् पूर्वतयारी तथा प्रतिकार्य योजनाको प्रभावकारी कार्यान्वयन गर्नका लागि दक्ष श्रोत व्यक्ति तथा संस्थाहरुको सहयोगमा गाउँपालिका तथा विषयगत क्षेत्रको क्षमता विकासका लागि देहाय बमोजिमका क्रियाकलापहरु सञ्चालन गरिने छः

तलिका १४: क्षमता विकास रणनीति र योजना

क्र. सं.	क्षमता विकासका क्रियाकलापहरु	जिम्मेवारी	समय तालिका
१	खोज तथा उद्धार सम्बन्धि तालिम	जुनिचाँदे गाउँपालिका	२०७९ आषाढ भित्र
२	अग्निरेखा(डडेलो नियन्त्रण) निर्माण सम्बन्धि तालिम	जुनिचाँदे गाउँपालिका	२०७९ आषाढ भित्र
३	स्वास्थ्य तथा सरसफाई सम्बन्धि गोष्ठी	जुनिचाँदे गाउँपालिका	२०७९ आषाढ भित्र
४	विपद् प्रतिकार्य योजना निर्माण कार्यशाला	जुनिचाँदे गाउँपालिका	२०७९ आषाढ भित्र
५	विपद् व्यवस्थापन सम्बन्धि अभिमुखिकरण कार्यक्रम	जुनिचाँदे गाउँपालिका	२०७९ आषाढ भित्र

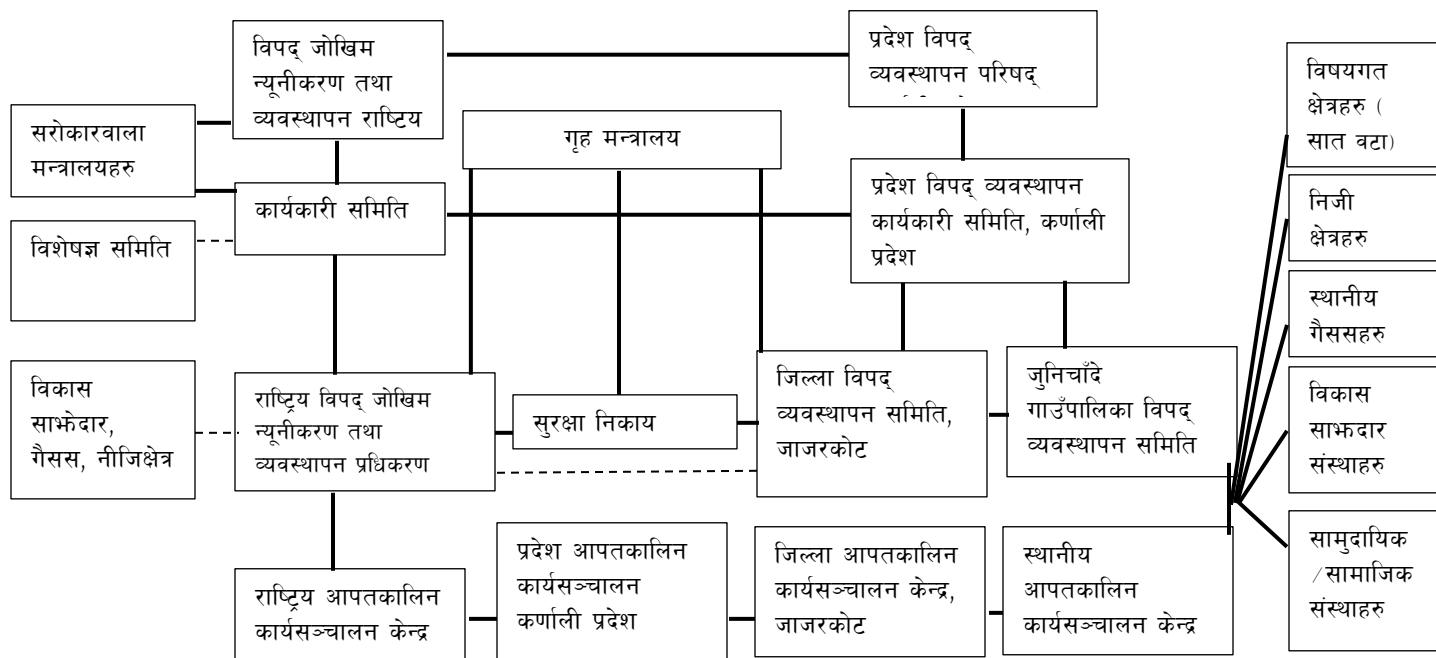
५.४ अन्य निकायसँगको समन्वय र सहकार्य

१. गाउँपालिकाले स्वस्थ संकट एवम् विपद् जोखिम न्यूनीकरण तथा प्रतिकार्यको लागि प्रमुख रूपमा गाउँपालिकाभित्र र बाह्य गरी २ प्रकारको समन्वय गर्नुपर्दछ । गाउँपालिकाभित्र पनि गाउँपालिका मातहतका निकाय वा समितिबीच र अन्य सरकारी, गैरसरकारी, सामाजिक तथा निजी संस्थाहरुबीच समन्वय र सहकार्य गर्नुपर्ने हुन्छ । बाह्य समन्वयमा जिल्ला, प्रदेश र संघीय तहका सरकारी निकायहरूसँग र अन्य गैर सरकारी तथा सहयोगी निकाय तथा संस्थाहरूसँगको समन्वय गर्नुपर्दछ ।

२. विषयगत क्षेत्रको अवधारणामा गाउँपालिका भित्रका सम्पूर्ण स्वास्थ्य संकट एवम् विपद् पूर्वतयारी तथा प्रतिकार्यसँग सम्बन्धित संस्था तथा निकायहरु सम्बन्धित विषयगत क्षेत्रको सदस्य रहनेछन् र उक्त संस्था तथा निकायहरूसँगको समन्वय र सहकार्यमा जिम्मेवारी सम्बन्धित विषयगत क्षेत्रको नेतृत्व गर्ने विषयगत समिति र यस संयोजकको हुनेछ ।

३. जिल्ला, प्रदेश तथा संघीय तहका निकायहरूसँगको समन्वय, सुरक्षा निकायहरूसँगको समन्वय तथा गाउँपालिका बाहिरका सरकारी तथा गैर सरकारी निकायहरु र दातृ निकायहरूसँगको समन्वयको जिम्मेवारी गाउँपालिका अध्यक्षको हुनेछ ।

४. स्वास्थ्य संकट एवम् विपद् पूर्वतयारी तथा प्रतिकार्यको लागि सम्पूर्ण सरकारी, गैरसरकारी, सामाजिक तथा निजी क्षेत्रको श्रोत परिचालन विपद् पूर्वतयारी तथा प्रतिकार्य योजनाअनुरूप गाउँपालिकाको प्राथमिकता अनुसार एकद्वार नीति बमोजिम हुनेछ । संस्थागत समन्वय र सहकार्यको ढाँचा निम्नानुसार हुनेछ:



चित्र १: संस्थागत समन्वय र सहकार्यको ढाँचा

५.५ अनुगमन, मुल्याङ्कन तथा सिकाई

५.५.१ अनुगमन तथा मुल्याङ्कन

स्वास्थ्य संकट एवम् विपद् पूर्वतयारी तथा प्रतिकार्य योजना कार्यान्वयनको अनुगमन तथा मुल्याङ्कनको लागि गाउँपालिकाको उपाध्यक्षको संयोजकत्वमा देहाय बमोजिमका सदस्यहरु रहेको १ अनुगमन समिति रहनेछ । सामान्य अवस्थामा यस अनुगमन समितिले पूर्वतयारी योजनाको कार्यान्वयनको वार्षिक रुपमा अनुगमन गरी गाउँपालिका विपद् व्यवस्थापन समितिलाई प्रतिवेदन बुझाउनेछ । कुनै खास स्वास्थ्य संकट एवम् विपद्को अवस्थामा नियमित रुपमा समष्टिगत र विषय क्षेत्रगत प्रतिकार्य र पूर्वतयारीको अनुगमन गरी सम्बन्धित विषयगत क्षेत्रलाई पृष्ठपोषण गर्नेछ । गाउँपालिका विपद् व्यवस्थापन समितिले अनुगमन तथा मुल्याङ्कन समितिका सदस्यहरुको मनोनयन गर्नेछ । यस अनुगमन तथा मुल्याङ्कन समितिको सदस्यमा मनोनयन गर्दा राष्ट्रिय राजनीतिक दलका नगर समितिका प्रमुख नै गाउँपालिकाको पदाधिकारी रहेको खण्डमा अर्को व्यक्ति मनोनयन गर्नु पर्नेछ । यसैगरी वडाध्यक्षहरु मध्येबाट मनोनयन गर्दा यस योजनाको विषयगत क्षेत्रको संयोजक नरहेका वडाध्यक्ष मध्येबाट मनोनयन गर्नु पर्नेछ ।

तालिका १५: अनुगमन तथा मुल्याङ्कन समिति

क्र. सं.	भूमिका	संस्था	पद
१.	संयोजक	जुनिचाँदे गाउँपालिका	गाउँपालिका उपाध्यक्ष
२.	सदस्य	जुनिचाँदे गाउँपालिका	संयोजक-विधायन समिति
३.	सदस्य	जुनिचाँदे गाउँपालिका	संयोजक-सुशासन समिति
४.	सदस्य	जुनिचाँदे गाउँपालिका	संयोजक-आर्थिक समिति
५.	सदस्य	राष्ट्रिय राजनीतिक दलका गाउँ समिति	प्रमुखहरु
६.	सदस्य	समितिले तोकेका ३ जना	वडाध्यक्षहरु मध्येबाट
७.	सदस्य	जुनिचाँदे गाउँपालिका	आन्तरिक लेखा प्रमुख

५.५.२ लक्ष्य र सुचकहरु

यस जुनिचाँदे गाउँपालिकामा विपद्बाट हुने क्षेती तथा नोक्सानी घटाउन प्रभावितहरुलाई उचित मानवीय सहायता समयमै उपलब्ध गराउने तथा स्वास्थ्य संकट एवम् विपद् प्रतिकार्य प्रभावकारी बनाउने र प्रभावकारी प्रतिकार्यको लागि समष्टिगत तथा विषयगत क्षेत्रको पूर्वतयारी सुदृढ गर्ने यस कार्ययोजनाको उद्देश्य रहेकोले यस योजनाको कार्यान्वयनबाट उपयुक्त उद्देश्य प्राप्तमा प्रगति अनुगमन तथा मुल्याङ्कनको लागि समष्टिगत र विषय क्षेत्रगत तथा पूर्वतयारी र प्रतिकार्यका देहाय बमोजिमका सुचकहरु निर्धारण गरिएको छ :

क्र. सं.	सुचकहरु (पूर्वतयारीका लागि)	अवधि
१. सामान्य पूर्वतयारी		
१.१	गाउँपालिका आपतकालीन कार्यसञ्चालन केन्द्र सञ्चालन भएको	२०७९ आषाढ मसान्त अन्तिम सम्म
१.२	खोज, उद्धार तथा राहत सामग्रीको मौज्जात रहेको	सिमित मात्रामा रहेको थप सामग्री २०७९ आषाढ भित्र खरिद गरिसकिने छ

१.३	वडामा सामुदायिक प्रथम उद्धारकहरु तयार भएको	छैन २०७९ आषाढ मसान्त सम्म व्यवस्था गर्ने ।
१.४	विपद् सम्बन्धि विवरण गाउँपालिकाको वेवसाईटमा अद्यावधिक गर्ने वेव पोर्टल सञ्चालन भएको	छुट्टै विपद् पोर्टल सञ्चालनमा नरहेको र गाउँपालिकाको वेवसाईटलाई विकसित गरि आवधिक गरिने छ । मिति २०७९ आषाढ सम्ममा
१.५	स्वास्थ्य संकट एवम् विपद् पूर्वतयारी तथा प्रतिकार्य योजना वार्षिक रुपमा अद्यावधिक भएको	भएको छैन ।
२.समन्वय, खोज तथा उद्धार विषयगत क्षेत्र		
२.१	खोज, उद्धार तथा प्राथमिक उपचार सामाग्रीको विवरण	छ ।
२.२	समन्वय बैठकको निर्णय पुस्तिका	छ ।
२.३	वडातहको खोज तथा उद्धार कार्यदलको विवरण	गठन भएता पनि निष्क्रिय अवस्थामा रहेको । २०७९ आषाढ भित्रमा सक्रिय बनाईने ।
३.प्राथमिक उपचार, स्वास्थ्य तथा पोषण विषयगत क्षेत्र		
३.१	प्रत्येक वडामा तालिम प्राप्त प्राथमिक उपचारकको विवरण	छ ।
३.२	स्वास्थ्य संस्थामा राखिएको औषधिको बफर स्टकको अद्यावधिक विवरण	तत्काल अद्यावधिक गर्ने
३.३	स्वास्थ्य संस्थाहरुको आपतकालीन योजना	आ ब २०७९/८० भित्र गर्ने
४. अस्थायी आश्रयस्थल, खाद्य तथा गैर खाद्य सामाग्री र राहत व्यवस्थापन विषयगत क्षेत्र		
४.१	कम्तिमा ५०० घरपरिवारलाई पुग्ने न्यूनतम मापदण्ड अनुसारको आवश्यक गैर खाद्य सामाग्रीहरुको भण्डारण	यथा शिघ्र व्यवस्था गर्ने
४.२	आपतकालीन समयमा खाद्यान्न आपूर्तिको लागि निरन्तर (स्ट्यानडबाई) सम्भौता भएको	तत्काल गर्ने
४.३	प्रत्येक वडामा अस्थायी आश्रयस्थलको पहिचान भएको	छ ।
४.४	अस्थायी आश्रयस्थलको लागि भवन निर्माण भएको वा आश्रयस्थल निर्माणका सामाग्रीको बन्दोवस्त भएको	आ ब २०७९/८० भित्र गर्ने
४.५	आपतकालीन प्रयोजनका लागि यातायात, सञ्चार तथा बन्दोवस्तीका सामाग्रीहरुको व्यवस्था भएको	छ ।
५. खानेपानी, सरसफाई तथा स्वच्छता प्रवर्द्धन विषयगत क्षेत्र		
५.१	आपतकालीन सरसफाई र स्वच्छता सम्बन्धि सामाग्रीहरुको भण्डारण गरिएको	तत्काल व्यवस्था गर्ने
५.२	पहिचान गरिएका आपतकालीन आश्रयस्थलमा खानेपानी आपूर्तिको श्रोत र माध्यम तयार गरिएको	आ ब २०७९/८० भित्र गर्ने
५.३	सरसफाई र स्वच्छता सम्बन्धि सुचना तथा सञ्चार सामाग्रीहरु तयार भई प्रशारण गरिएको	तत्काल र नियमित गर्ने
६. संरक्षण तथा शिक्षा विषयगत क्षेत्र		
६.१	शिक्षा क्षेत्रको सिकाई विपद्को समय निरन्तरता दिने विषयमा योजना तयार भएको	आ ब २०७९/८० भित्र गर्ने
६.२	विद्यालय सुरक्षा सम्बन्धि व्यवस्थापन समिति र प्रदानाध्यापकहरुलाई अभिमुखिकरण गरिएको	आ ब २०७९/८० भित्र गर्ने

६.३	सबै विद्यालयमा विद्यालय विपद् व्यवस्थापन समिति र कार्यदन गठन भएको	आ ब २०७९/८० भित्र गर्ने
६.४	विद्यालय र गाउँपालिकामा नियमित कृतिम घटना तथा सिमुलेसन अभ्यास भएको	आ ब २०७९/८० भित्र गर्ने
७. विपद् लेखाजोखा तथा सूचना व्यवस्थापन विषयगत क्षेत्र		
७.१	गाउँपालिकामा विपद् लेखाजोखा टोली तयार भएको	छ ।
७.२	क्षेत्रगत लेखाजोखा फारम तयार भएको	छ ।
७.३	विपद् लेखाजोखा टोलीलाई विपद् लेखाजोखा सम्बन्धि तालिम दिएको	आ ब २०७९/८० भित्र गर्ने
७.४	गाउँपालिका आपतकालीन कार्यसञ्चालन केन्द्रको विपद् सूचना संकलन व्यवस्थापन र प्रसारण प्रक्रिया तय भएको	तत्काल व्यवस्था गर्ने
८. जीविकोपार्जन, पुनर्स्थापन तथा पुनर्निर्माण विषयगत क्षेत्र		
८.१	पहिचान गरिएका आश्रयस्थलमा सडक, खानेपानी तथा सरसफाई पूर्वाधार तयार भएको	आ ब २०७९/८० भित्र गर्ने
८.२	प्रत्येक वडामा आपतकालीन प्रयोजनको लागि हेलिप्याड निर्माण भएको	आ ब २०७९/८० भित्र गर्ने
८.३	पूर्वाधारहरु विपद् जोखिमबाट सुरक्षित बनाईएको	आ ब २०७९/८० भित्र गर्ने
९. स्वास्थ्य संकट पूर्वतयारी		
९.१	गाउँपालिका र वडामा द्रुत प्रतिकार्य टोली (RRT) गठन भएको	तत्काल गठन गर्ने
९.२	गाउँपालिकाका सबै स्वास्थ्य संस्थाहरुको आपतकालीन योजना बनेको	आ ब २०७९/८० भित्र गर्ने
९.३	गाउँपालिकाको स्वास्थ्य संकटको समयको लागि स्वास्थ्य प्रोटोकल बनेको	आ ब २०७९/८० भित्र गर्ने
९.४	आपतकालीन समयको लागि औषधिको बफर स्टक राखिएको	तत्काल व्यवस्था गर्ने
९.५	स्वास्थ्यकर्मी तथा द्रुत प्रतिकार्य टोलीलाई स्वास्थ्य संकट व्यवस्थापन सम्बन्धि तालिम दिईएको	आ ब २०७९/८० भित्र गर्ने

क्र.सं.	सूचकहरु (प्रतिकार्यका लागि)	अवधि
१. समन्वय, खोज तथा उद्धार विषयगत क्षेत्र		
१.१	खोज तथा उद्धार कार्यको विवरण	तत्काल गर्ने
१.२	खोज तथा उद्धार टोलीको परिचालन	आवश्यकता अनुसार
१.३	आकस्मिक बैठक निर्णय पुष्टिका	तत्काल
२. प्राथमिक उपचार, स्वास्थ्य तथा पोषण विषयगत क्षेत्र		
२.१	प्राथमिक उपचार सेवा प्राप्त गरेको जनसंख्या	तत्काल विवरण संकलन गर्ने
२.२	पोषणयुक्त खानेकुरा उपलब्ध भएको जनसंख्या	तत्काल विवरण संकलन गर्ने
२.३	स्वास्थ्य क्षेत्रको पुनर्स्थापना तथा पुनर्निर्माण योजना	आ ब २०७९/८० भित्र गर्ने
३. अस्थायी आश्रयस्थल, खाद्य तथा गैर खाद्य सामग्री र राहत व्यवस्थापन विषयगत क्षेत्र		
३.१	विपद् विस्थापित परिवारलाई अस्थायी आश्रयस्थल उपलब्ध गराएको विवरण	समयमै अद्यावधिक गर्ने
३.२	प्रभावित परिवारलाई खाद्य तथा गैर खाद्य सामग्री उपलब्ध गराएको विवरण	समयमै अद्यावधिक गर्ने
३.३	प्रभावित परिवारलाई राहत सामग्री उपलब्ध गराएको विवरण	समयमै अद्यावधिक गर्ने
४. खानेपानी, सरसफाई तथा स्वच्छता प्रवर्द्धन विषयगत क्षेत्र		
४.१	मापदण्ड अनुसार खानेपानी उपलब्ध भएको परिवार	तत्काल विवरण संकलन गर्ने

४.२	प्रभावित समुदाय तथा आश्रयस्थलमा मापदण्ड अनुसारको सरसफाईको प्रबन्ध	आ ब २०७९/८० भित्र गर्ने
५. संरक्षण तथा शिक्षा विषयगत क्षेत्र		
५.१	अस्थायी सिकाई केन्द्रहरुको विवरण	तत्काल विवरण संकलन गर्ने
५.२	वैकल्पिक सिकाई सञ्चालन भएको विवरण	तत्काल विवरण संकलन गर्ने
५.३	शिक्षा क्षेत्रको पुनर्निर्माण योजना	आ ब २०७९/८० भित्र गर्ने
६. विपद् लेखाजोखा तथा सुचना व्यवस्थापन विषयगत क्षेत्र		
६.१	द्रुत लेखाजोखा प्रतिवेदन (कुनै विपद् विशेष)	आवश्यकता अनुसार
६.२	क्षेत्रगत विस्तृत लेखाजोखा प्रतिवेदन (कुनै विपद् विशेष)	आवश्यकता अनुसार
६.३	गाउँपालिका आपतकालीन कार्यसञ्चालन केन्द्रमा विपद् सम्बन्धि विवरण अद्यावधिक भएको	तत्काल व्यवस्था गर्ने
७. जीविकोपार्जन, पुनर्स्थापन तथा पुनर्निर्माण विषयगत क्षेत्र		
७.१	विपद्बाट क्षति भएको पूर्वाधारहरुको मर्मत तथा निर्माण भएको	तत्काल विवरण संकलन गर्ने
७.२	जीविकोपार्जन सहायता प्राप्त गरेको परिवारको विवरण	तत्काल विवरण संकलन गर्ने
७.२	क्षेत्रगत पुनर्स्थापन तथा पुनर्निर्माण योजना	आ ब २०७९/८० भित्र गर्ने
८. स्वास्थ्य संकट प्रतिकार्य		
८.१	द्रुत प्रतिकार्य टोली परिचालन गरिएको	तत्काल गर्ने
८.२	स्वास्थ्य संकटको समयमा स्वास्थ्य सेवा प्राप्त गरेको जनसंख्या	आवश्यकता अनुसार
८.३	स्वास्थ्य संकट नियन्त्रण व्यवस्थापनको अभ्यास	तत्काल गर्ने

अनुसूची १: स्थानीय विपद् व्यवस्थापन समितिमा विद्यमान पदाधीकारीहरूको विवरण

क्र. सं.	नाम थर	पद	आवद्ध निकाय/कार्यालय/संस्था	सम्पर्क नम्बर
१.	शिवा आचार्य (बस्नेत)	अध्यक्ष	का.बा. अध्यक्ष-जुनिचाँदे गाउँपालिका	९८४४८८९४८९
२.		सदस्य	उपाध्यक्ष-जुनिचाँदे गाउँपालिका	
३.	चन्द्र बहादुर शाही	सदस्य	वडा अध्यक्ष-जुनिचाँदे गाउँपालिका वडा नं १	९८६२७३८४३९
४.	राम बहादुर नेपालि	सदस्य	वडा अध्यक्ष-जुनिचाँदे गाउँपालिका वडा नं २	९८५८०३६८०२
५.	गणेश बहादुर बस्नेत	सदस्य	निमित्त प्रशासकीय अधिकृत-जुनिचाँदे गाउँपालिका	९८६८२४४५५१
६.	विष्णु कुमार शाही	सदस्य	शिक्षा शाखा प्रमुख-जुनिचाँदे गाउँपालिका	९८६८९०३९२९
७.	महेन्द्र बस्नेत	सदस्य	पशु शाखा प्रमुख-जुनिचाँदे गाउँपालिका	९८६८९४९९७६
८.	भिम बहादुर के.सी.	सदस्य	कृषि शाखा प्रमुख-जुनिचाँदे गाउँपालिका	९८४८५५६७४५
९.	प्रेम बहादुर शाही	सदस्य	स्वास्थ्य शाखा प्रमुख-जुनिचाँदे गाउँपालिका	९८६६९७४२४९
१०.	प्रेम बहादुर खत्री	सदस्य	ईन्जीनियर-जुनिचाँदे गाउँपालिका	९८५८०८०२१०
११.	दुर्गा बहादुर शाही	सदस्य	प्रहरी सहायक नीरीक्षक-ईलाका प्रहरी कार्यालय,दह	९८४८९५०५७९
१२.	हिकमत कटुवाल	सदस्य	योजना शाखा प्रमुख	९८६२७३८४३६
१३.	नरेन्द्र बहादुर खड्का	सदस्य	नेपाल रेडक्रस सोसाईटी	९८४०५६३७११
१४.	कर्ण बहादुर रोकाय	सदस्य सचिव	विपद् शाखा प्रमुख-जुनिचाँदे गाउँपालिका	९८६२७३८४३६

अनुसूची २ सरोकारवाला निकायको पहिचान तालिका

क्र.सं.	निकाय वा कार्यालयको नाम	विषयक्षेत्र	कार्यरत प्रदेश/जिल्ला/नगर/गाँउ	सम्पर्क व्यक्तिको नाम र पद	सम्पर्क विवरण (फ्याक्स, ईमेल, फोन)	कैफियत
१	ईलाका प्रहरी कार्यालय	खोज उद्धार र सुरक्षा	जुनीचाँदे गाउँपालिका	दुर्गा बहादुर शाही, प्र स नी	९८४८९५०५७९	
२	नेपाल रेडक्रस सोसाईटी	उद्धार र राहत	जुनीचाँदे गाउँपालिका	नरेन्द्र बहादुर खड्का	९८४०५६३७११	

अनुसूची ३: विषयगत क्षेत्रको विवरण

१. समन्वय, खोज तथा उद्धार विषयगत क्षेत्र

क्र. सं.	भूमिका	संस्था	पद
१.	संयोजक	गाउँपालिका	गाउँपालिका अध्यक्ष
२.	सह-संयोजक	गाउँपालिका	गाउँपालिका उपाध्यक्ष
३.	सदस्य	गाउँपालिका	संयोजक सबै विषयगत क्षेत्र
४.	सदस्य	गाउँपालिका	सूचना अधिकृत
५.	सदस्य	गाउँपालिका	विपद् सम्पर्क व्यक्ति
६.	सदस्य	नेपाल प्रहरी	प्रमुख
७.	सदस्य	सशस्त्र प्रहरी बल	प्रमुख
८.	सदस्य	नेपाल रेडक्रस सोसाईटी	सभापति (स्थानीय उप-शाखा)
९.	सदस्य	उद्योग बाणिज्य संघ	अध्यक्ष
१०.	सदस्य	पत्रकार	प्रतिनिधि
११.	सदस्य-सचिव	गाउँपालिका	प्रमुख प्रशासकीय अधिकृत

२. प्राथमिक उपचार, स्वास्थ्य तथा पोषण विषयगत क्षेत्र

क्रं सं.	भूमिका	संस्था	पद
१.	संयोजक	गाउँपालिका	संयोजक-सामाजिक विकास विषयगत समिति
२.	सदस्य	अस्पताल (नगरमा भएका सबै)	प्रमुख
३.	सदस्य	स्वास्थ्य चौकी (नगरमा भएका सबै)	प्रमुख
४.	सदस्य	नेपाल रेडक्रस सोसाईटी	प्रतिनिधि
५.	सदस्य	स्वास्थ्य क्षेत्रमा काम गर्ने संस्था	प्रतिनिधि
६.	सदस्य	पोषण क्षेत्रमा काय गर्ने संस्था	प्रतिनिधि
७.	सदस्य	एम्बुलेन्स सेवा सञ्चालन गर्ने संस्था	प्रतिनिधि
८.	सदस्य-सचिव	गाउँपालिका	प्रमुख-स्वास्थ्य शाखा

३. अस्थायी आश्रयस्थल, खाद्य तथा गैर खाद्य सामग्री र राहत व्यवस्थापन विषयगत क्षेत्र

क्रं सं.	भूमिका	संस्था	पद
१.	संयोजक	गाउँपालिका	संयोजक- वातावरण तथा विपद् व्यवस्थापन समिति
२.	सदस्य	गाउँपालिका	प्राविधिक शाखा प्रमुख ईन्जिनियर
३.	सदस्य	गाउँपालिका	कृषि शाखा प्रमुख
४.	सदस्य	गाउँपालिका	पशु शाखा प्रमुख
५.	सदस्य	नेपाल रेडक्रस सोसाईटी	प्रतिनिधि
६.	सदस्य	सामुदायिक वन उपभोक्ता महासंघ	अध्यक्ष
७.	सदस्य	उद्योग बाणिज्य संघ	अध्यक्ष
८.	सदस्य	यातायात व्यवसायी समिति	अध्यक्ष
९.	सदस्य	सहकारी संघ	अध्यक्ष
१०.	सदस्य-सचिव	गाउँपालिका	प्रमुख- खरीद ईकाई

४. खानेपानी, सरसफाई तथा स्वच्छता प्रवर्द्धन विषयगत क्षेत्र

क्रं सं.	भूमिका	संस्था	पद
१.	संयोजक	गाउँपालिका	संयोजक-सामाजिक विकास विषयगत समिति
२.	सदस्य	साना शहरी खानेपानी कार्यालय	प्रमुख
३.	सदस्य	स्थानीय खानेपानी तथा सरसफाई समिति	अध्यक्ष
४.	सदस्य	खानेपानी तथा सरसफाई क्षेत्रमा काम गर्ने संस्था	प्रतिनिधि
५.	सदस्य-सचिव	गाउँपालिका	प्रमुख-खानेपानी तथा सरसफाई शाखा

५. संरक्षण तथा शिक्षा विषयगत क्षेत्र

क्रं सं.	भूमिका	संस्था	पद
१.	संयोजक	गाउँपालिका	संयोजक-सामाजिक विकास विषयगत समिति
२.	सदस्य	गाउँपालिका	संरक्षण शाखा प्रमुख
३.	सदस्य	शिक्षक महासंघ	अध्यक्ष
४.	सदस्य	विद्यालय व्यवस्थापन समिति अध्यक्ष	अध्यक्ष
५.	सदस्य	आमा समुह	प्रतिनिधि
६.	सदस्य	किशोरी समुह	प्रतिनिधि
७.	सदस्य	अपांग संजाल	प्रतिनिधि
८.	सदस्य	बाल क्लव संजाल	प्रतिनिधि
९.	सदस्य	दलित संजाल	प्रतिनिधि
१०.	सदस्य	शिक्षामा काम गर्ने संस्था	प्रतिनिधि
११.	सदस्य	संरक्षणमा काम गर्ने संस्था	प्रतिनिधि
१२.	सदस्य-सचिव	गाउँपालिका	प्रमुख-शिक्षा शाखा

६. विपद् लेखाजोखा तथा सुचना व्यवस्थापन विषयगत क्षेत्र

क्रं सं.	भूमिका	संस्था	पद
१.	संयोजक	गाउँपालिका	संयोजक-वातावरण तथा विपद् व्यवस्थापन समिति
२.	सदस्य	गाउँपालिका	प्रमुख-गाउँपालिका आपतकालिन कार्य सञ्चालन केन्द्र
३.	सदस्य	गाउँपालिका	अन्य विषयगत क्षेत्रका सबै सदस्य सचिवहरु
४.	सदस्य	विपद् तथा मानविय सहायताका लागि काम गर्ने संस्थाहरु	प्रतिनिधि
५.	सदस्य	नेपाल रेडक्रस सोसाईटी	प्रतिनिधि
६.	सदस्य-सचिव	गाउँपालिका	सुचना प्रविधि अधिकृत

७. जीविकोपार्जन, पूनर्स्थापना तथा पुनर्निर्माण विषयगत क्षेत्र

क्रं सं.	भूमिका	संस्था	पद
१.	संयोजक	गाउँपालिका	संयोजक-पूर्वाधार विकास समिति
२.	सदस्य	गाउँपालिका	सम्बन्धित वडाको वडाध्यक्ष
३.	सदस्य	निर्माण व्यवसायी संघ	अध्यक्ष
४.	सदस्य	सामुदायिक वन उपभोक्ता महासंघ	अध्यक्ष
५.	सदस्य	पुनर्निर्माणमा काम गर्ने संस्था	प्रतिनिधि
६.	सदस्य	जीविकोपार्जनमा काम गर्ने संस्था	प्रतिनिधि
७.	सदस्य-सचिव	गाउँपालिका	प्रमुख-पूर्वाधार विकास शाखा

अनुसूची ४: उपलब्ध श्रोत साधनहरुको विवरण

विषयक्षेत्र	श्रोत/साधन/उपकरण/जनशक्ति	संख्यावा परिमाण	भण्डारण रहेका स्थान
समग्र व्यवस्थापन/सूचना, खोज तथा उद्धार	एक्साभेटर (जेसिवि)	१	कुशे गाउँपालिका
	साप्पल	१	जुनिचाँदे गाउँपालिका
	घैटी	१	जुनिचाँदे गाउँपालिका
	डोरी	१०० मी.	जुनिचाँदे गाउँपालिका /ई.प्र.का.
	ग्यामबुट	६ जोडी	जुनिचाँदे गाउँपालिका
	त्रिपाल	५	जुनिचाँदे गाउँपालिका
	स्ट्रेचर	५०	जुनिचाँदे गाउँपालिका
	टर्च लाईट	१०	जुनिचाँदे गाउँपालिका
	प्राथमिक उपचार कीट	४	स्वास्थ्य शाखा
	सेफ्टी हेलमेट	छैन	जुनिचाँदे गाउँपालिका
खाद्यान्न तथा कृषि	खाद्यान्न सामग्री (चामल, नुन, तेल तथा अन्य)	छैन	स्टोर गरिएको अवस्थामा छैन
	किटनाषक विषादी	३० लिटर	कृषि शाखा
स्वास्थ्य तथा पोषण	साबुन तथा ह्यान्डवास	छैन	स्वास्थ्य शाखा
	स्यानीटरी प्याड	२००० प्याकेट	स्वास्थ्य शाखा
	पि.पि.ई. सेट	५० सेट	स्वास्थ्य शाखा
	ग्लोभ (सर्जिकल र लुज)	१५० पीस	स्वास्थ्य शाखा
	स्यानीटाईजर	१०० पीस	स्वास्थ्य शाखा
	ईमर्जेन्सी किट	१७ सेट	स्वास्थ्य शाखा
खानेपानी, सरसफाई तथा स्वच्छता प्रवर्द्धन	पी.ए. भाईल	छैन	खानेपानी, सरसफाई तथा स्वच्छता शाखा
	क्लोरीन भोल	१० बोटल	खानेपानी, सरसफाई तथा स्वच्छता शाखा
	पाईप	छैन	गाउँपालिका
	अस्थायी सौचालय	नभएको	गाउँपालिका
आपतकालीन आश्रय तथा गैर खाद्य सामग्री एवम् बन्दोवस्ती	सब्वल	१	गाउँपालिका/ई.प्र.का.
	गैती र बेल्चा	१	गाउँपालिका/ई.प्र.का.
	त्रिपाल	१	गाउँपालिका/ई.प्र.का.
	भाँडाकुडा	नभएको	गाउँपालिका/ई.प्र.का.
जनशक्ती (खोज, उद्धारकर्मी तथा स्वास्थ्यकर्मी)	स्वास्थ्यकर्मी	५९ जना	स्वास्थ्य शाखा
	नेपाल प्रहरी	२४	नेपाल प्रहरी
	नेपाल रेडक्रस सोसाईटीका प्रतिनिधि (तालिम प्राप्त)	१	नेपाल रेडक्रस सोसाईटी

नोट: श्रोत सामग्रीहरुको विषय क्षेत्रबाट प्राप्त विवरण अनुसार अभिलेख अद्यावधिक गर्ने कार्य विपद् व्यवस्थापन शाखाले नियमित रुपमा गर्ने छ।

अनुसूची ५: अनुगमन तथा मुल्यांकन फारम

क्रं सं	प्राथमिकता प्राप्त पूर्वातयारी तथा प्रतिकार्य गतिविधि	मुख्य जिम्मेवार नियकाय समिति	कार्यान्वयनको अवस्था	कमिकमजोरी	सुभाब

सन्दर्भ सामाग्रीहरु:

- नेपाल सरकार, गृह मन्त्रालय (२०७६) विपद् जोखिम न्यूनिकरण तथा व्यवस्थापन ऐन, २०७४ र विपद् जोखिम न्यूनिकरण तथा व्यवस्थापन नियमावली, २०७६; नेपाल सरकार, गृह मन्त्रालय, काठमाण्डौ ।
- नेपाल सरकार, कानून सेवा आयोग (२०७५), जनस्वास्थ्य सेवा ऐन, २०७५ र नेपाल स्वास्थ्य सेवा नियमावली, २०७५; नेपाल सरकार, कानून सेवा आयोग, काठमाण्डौ ।
- नेपाल सरकार, गृह मन्त्रालय (२०७५), विपद् जोखिम न्यूनिकरण राष्ट्रिय रणनीति कार्ययोजना २०१८-२०३०; नेपाल सरकार, गृह मन्त्रालय, काठमाण्डौ ।
- नेपाल सरकार, गृह मन्त्रालय (२०७५) विपद् जोखिम न्यूनिकरण राष्ट्रिय नीति २०७५; नेपाल सरकार, गृह मन्त्रालय, काठमाण्डौ ।
- नेपाल सरकार, गृह मन्त्रालय (२०७३) गोरखा भुकम्प-२०७२ अनुभव र सिकाई; नेपाल सरकार, गृह मन्त्रालय, काठमाण्डौ ।
- नेपाल सरकार, गृह मन्त्रालय (२०७६), राष्ट्रिय विपद् प्रतिकार्य कार्यढाँचा, २०७० (प्रथम संशोधन २०७५); नेपाल सरकार, गृह मन्त्रालय, काठमाण्डौ ।
- नेपाल सरकार, गृह मन्त्रालय (२०७६), विपद् पूर्वतयारी तथा प्रतिकार्य योजना तर्जुमा मार्गदर्शन, २०६७ (प्रथम संशोधन २०७६); नेपाल सरकार, गृह मन्त्रालय, काठमाण्डौ ।
- नेपाल सरकार, कानून, न्याय तथा संसदीय मामिला मन्त्रालय (२०७४), स्थानीय सरकार सञ्चालन ऐन २०७४; नेपाल सरकार, कानून, न्याय तथा संसदीय मामिला मन्त्रालय, काठमाण्डौ ।
- नेपाल सरकार, संघीय मामिला तथा स्थानीय विकास मन्त्रालय (२०७९), विपद् व्यवस्थापन दिग्दर्शन; नेपाल सरकार, संघीय मामिला तथा स्थानीय विकास मन्त्रालय, काठमाण्डौ ।
- नेपाल सरकार, संघीय मामिला तथा सामान्य प्रशासन मन्त्रालय (२०७५), विपद् पूर्वतयारी तथा प्रतिकार्य योजना (नमुना); नेपाल सरकार, संघीय मामिला तथा स्थानीय विकास मन्त्रालय, काठमाण्डौ ।
- जुनिचाँदे गाउँपालिका, डिजिटल स्वास्थ्य प्रोफाईल, जुनिचाँदे गाउँपालिका कार्यपालिकाको कार्यालय, मझकोट, जाजरकोट ।